



Relaciones con las Comunidades

Los temas que son universalmente relevantes para las comunidades incluyen la salud pública, la desigualdad y el empleo.⁴² Si bien la inversión comunitaria sigue siendo importante, las empresas también se centran en crear más acceso a oportunidades económicas, especialmente para las comunidades subrepresentadas.⁴³

La minería puede generar un valor significativo para las comunidades, pero también tiene el potencial de causar impactos adversos. En reconocimiento de estos impactos y oportunidades, el Consejo Internacional de la Minería y los Metales (International Council on Mining and Metals, ICMM) estableció el relacionamiento con las partes interesadas como uno de sus 10 principios. Las compañías miembros del ICMM trabajan para mitigar los impactos adversos y maximizar los impactos positivos, incluidas las contrataciones locales, las adquisiciones locales y la inversión comunitaria, lo que puede ayudar a estimular las economías locales, desarrollar habilidades locales y eliminar las barreras para el desarrollo local.

En Teck, trabajamos con un sentido de responsabilidad personal y cuidado de las personas, comunidades y tierras donde operamos, tal y como se describe en nuestra declaración de propósito y valores. Nuestras políticas y marcos de gestión social y desempeño están diseñados para adoptar un enfoque centrado en las personas para el diálogo y el relacionamiento que se centre en las prácticas emergentes para construir relaciones colaborativas y

aportar al desarrollo local. En 2022, el 55 % de nuestros empleados eran de comunidades locales y el 48 % de nuestro total de adquisiciones provino de proveedores locales. Como parte de nuestra contribución en inversión a las comunidades, aportamos un total de 24,9 millones de CAD a programas locales, regionales, nacionales y globales, generando impacto positivo en el ámbito social, económico y ambiental.

Indicadores de GRI

GRI 2-16, 2-23, 2-24, 2-25, 201-1, 202-2, 203, 203-1, 203-2, 204, 204-1, 205-1, 413, 413-1, 413-2, G4-MM6, G4-MM7

Este tema es considerado uno de los más relevantes por nuestros accionistas, nuestros empleados, nuestros contratistas, nuestros proveedores, los organismos normativos y la sociedad, en el contexto de todos los sitios de Teck y de la selección o gestión de contratistas y proveedores.

¿Cómo Gestiona Teck Este Tema?

La información sobre cómo gestionamos las relaciones con las comunidades, lo que incluye las políticas, prácticas de gestión y sistemas que son pertinentes, está disponible para [descarga en nuestro sitio web](#).

⁴²Fixing the S in ESG (Arreglar la S en ESG), Stanford Social Innovation Review (Revisión de innovación social de Stanford), 2022. ⁴³The "S" in ESG: an increasing focus for organizations (and CPAs) (La "S" en ESG: un enfoque cada vez mayor para las organizaciones [y los APC]), CPA Canada (APC Canadá), 2022.

Aspectos destacados de 2022

24,9 millones de CAD en inversión comunitaria

55% del total de empleo local

48% del gasto total de adquisiciones fue en proveedores locales

Estudio de caso: Huerta Educativa en Andacollo

Teck busca construir relaciones basadas en la confianza con las comunidades y los pueblos indígenas enfocadas en respetar los derechos humanos y en crear beneficios duraderos en las regiones donde operamos. En Andacollo, Chile, Teck patrocina a la Mesa Comunidad Andacollina Teck (Mesa CAT). La Mesa CAT se formó para promover el diálogo y la participación de la comunidad de Andacollo y para promover su participación en la planificación del desarrollo local.

El proyecto Huerta Educativa fue seleccionado después de una cuidadosa evaluación y el voto de los ciudadanos de Andacollo. La iniciativa busca crear un espacio educativo al aire libre para brindar a los niños del área la oportunidad de desarrollar valores ambientales dentro de un entorno de aprendizaje inclusivo y respetuoso. El programa incluye una variedad de herramientas e infraestructura agrícolas y un jardín tipo invernadero. Más de 100 niños del jardín de niños Pepitas de Oro en Andacollo están utilizando este nuevo espacio educativo al aire libre.

Lea el estudio de caso completo en teck.com/news/stories.

Nuestro Desempeño en Relaciones con las Comunidades durante 2022

Nuestros Objetivos y Compromisos Mantener buenas relaciones con las comunidades es esencial para posibilitar una minería responsable. Lo hacemos construyendo relaciones basadas en la confianza y enfocándonos en prácticas impulsadas por nuestra comprensión del riesgo social, a través de nuestro compromiso con el desarrollo local y sustentable, y a través de nuestro trabajo en los derechos humanos e indígenas. Nos relacionamos con las comunidades para identificar prioridades sociales, económicas y ambientales, y para definir recíprocamente los resultados y las medidas de éxito que deseamos. La siguiente tabla resume nuestro desempeño en función de nuestra nueva Estrategia de Sustentabilidad y nuestras metas para las relaciones con las comunidades.

Metas de la estrategia de sustentabilidad	Estado	Resumen del progreso durante 2022
<p>Prioridad Estratégica: Colaborar con comunidades y pueblos indígenas para generar beneficios económicos, promover esfuerzos de reconciliación y mejorar el bienestar comunitario.</p>		
<p>Meta: Aumentar las oportunidades de empleo y adquisiciones locales para el año 2025 con el fin de brindar beneficios económicos directos a las comunidades.</p>	En curso	<p>Teck conservó el Valor compartido de minería sin fines de lucro para identificar las mejores prácticas de Teck sobre empleo y adquisiciones locales, así como las oportunidades de mejora.</p> <p>En 2022, los sitios de Teck se centraron en trabajar con las comunidades locales para crear oportunidades de empleo y compra local para mejorar las oportunidades económicas para las comunidades locales e indígenas.</p> <p>En Chile, Teck dirigió programas para brindar capacitación a los miembros de la comunidad local. Mantuvimos una base de datos de egresados del programa para empleadores y los apoyamos a encontrar oportunidades de empleo. Nuestros sitios también ejecutaron programas de desarrollo de proveedores locales para mejorar la preparación y competitividad de las empresas locales a medida que expandimos la contratación local de operaciones y proyectos.</p>

Indicadores de Desempeño

Indicador

Cantidad de disputas comunitarias importantes⁽¹⁾ en nuestra operación

Objetivo

Cero nuevas disputas comunitarias importantes en nuestra operación



Indicador

Gasto de adquisiciones a través de proveedores locales

Objetivo

Aumentar el gasto de adquisiciones a través de proveedores locales, en relación con el gasto total en adquisiciones⁽²⁾

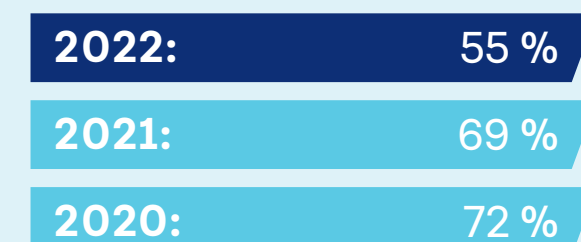


Indicador

% promedio de empleo local⁽³⁾ en las operaciones

Objetivo

Aumentar el % de empleo local en las operaciones, en relación con el empleo total



Indicador

Cantidad de fondos desembolsados a través de la inversión comunitaria

Objetivo

Al menos un 1 % de nuestras ganancias anuales promedio antes del cobro de impuestos (EBT) durante el período anterior de cinco años



(1) Consulte la página 65 para conocer la definición de "disputas importantes".

(2) Consulte la página 81 para conocer el gasto total en adquisiciones.

(3) Estimación basada en los datos informados por recursos humanos de Teck.

Nuestro Desempeño en Relaciones con las Comunidades durante 2022 (continuación)

Metas de la estrategia de sustentabilidad	Estado	Resumen del progreso durante 2022
<p>Prioridad Estratégica: Colaborar con comunidades y pueblos indígenas para generar beneficios económicos, promover esfuerzos de reconciliación y mejorar el bienestar comunitario.</p>		
<p>Meta: Entregar resultados sociales, económicos y ambientales positivos a comunidades y pueblos indígenas mediante el aporte de 100 millones de CAD a organizaciones comunitarias e iniciativas globales, lo que incluye nuestros programas Zinc y Salud y Cobre y Salud, para el año 2025.</p>	En curso	<p>Se proporcionó una inversión total de 24,9 millones de CAD a programas locales, regionales, nacionales y globales que promueven impacto social, económico y ambiental. En 2022:</p> <ul style="list-style-type: none"> · Invertimos en programas que apoyaron la salud y el bienestar de la comunidad, iniciativas ambientales y desarrollo sustentable de la comunidad en las áreas donde operamos · Proporcionamos apoyo de emergencia a las comunidades y regiones en las áreas donde operamos en respuesta a desastres naturales y recuperación post pandemia delCOVID-19 · Ampliamos nuestra priorización en inversiones centradas en los indígenas que apoyan la educación, las mejoras sociales y el desarrollo económico para los pueblos indígenas en cuyos territorios operamos · Avanzamos nuestro programa Cobre y Salud, instalando superficies de cobre antimicrobiano en hospitales de socios, instituciones postsecundarias, socios de transporte e instalaciones deportivas y culturales · Logramos un hito de 10 años en nuestras asociaciones de Zinc y Salud dedicadas a reducir la mortalidad infantil y mejorar la nutrición infantil a escala global

Marcos y estándares de desempeño y gestión social de Teck

Tenemos un marco de responsabilidad y gestión social en Teck (SMART) establecido desde hace mucho tiempo, que está respaldado por orientaciones y kits de herramientas que permiten una gestión coherente de las prácticas sociales clave en los sitios. Después de una revisión de este marco, en 2022 creamos un nuevo estándar de desempeño social, que reemplazará nuestro marco SMART en 2023.

En 2022, también continuamos enfocándonos en brindar apoyo a nuestros profesionales de relacionamiento comunitario, tanto en nuestras oficinas como en nuestros sitios, y brindamos capacitación en el desarrollo de habilidades. Esto incluyó capacitaciones virtuales y presenciales de diálogo para profesionales relacionados al desempeño social y geólogos. Esta capacitación se centró en desarrollar las habilidades necesarias para un diálogo y relacionamiento efectivo con las comunidades.

Relacionamiento sobre impactos reales o potenciales

Orientados por nuestros estándares de gestión de salud, seguridad, medioambiente y comunidad (HSEC) y nuestro marco SMART, todas nuestras operaciones, proyectos de desarrollo, empresas conjuntas y nuestros equipos de exploración, participen y consulten con los grupos de interés para abordar problemas potenciales, actuales y emergentes, y para maximizar las oportunidades que brindan valor estratégico para Teck y para estas comunidades. Para

conocer una lista completa de nuestras operaciones, proyectos de desarrollo y operaciones de empresas conjuntas no gestionadas por Teck, consulte Metodología y replanteamientos en la página 85 de este reporte. En 2022, utilizamos un modo híbrido de métodos de participación virtual y en persona, y apoyamos los esfuerzos comunitarios enfocados en la salud y los medios de vida comunitarios, el uso cultural y la calidad del agua.

Las actividades a lo largo del ciclo de vida minero pueden traer como resultado, una gama de impactos sociales, económicos y ambientales, tanto positivos como adversos. Estos pueden incluir impactos que son relevantes para los derechos humanos o los derechos indígenas. En la tabla 34, se analizan ejemplos de impactos específicos experimentados en nuestras operaciones en 2022 y los principales relacionamientos iniciados. Para conocer una

lista de temas clave de relacionamiento con los grupos de interés y pueblos indígenas identificados y gestionados durante 2022, consulte las páginas 5 a 6. Para obtener detalles sobre las actividades de reasentamiento y los impactos relacionados, consulte nuestro capítulo Derechos Humanos en la página 49.

Tabla 34: Selección de principales actividades de relacionamiento durante 2022

Impactos reales o potenciales de nuestras actividades sobre las comunidades (adversos o positivos)	Sitios y proyectos	Principales actividades de relacionamiento
Socioeconómico/comunidad: servicios básicos, uso cultural, derechos de los empleados	Cardinal River	Relacionamiento con los miembros de la comunidad, el gobierno y los pueblos indígenas cercanos a la mina en reclamación y operación en la planificación del cierre e inversión en la comunidad.
Ambientales/socioeconómicos: servicios básicos y salud comunitaria	Operaciones de Carmen de Andacollo	Establecimos relacionamientos con los miembros de la comunidad y el gobierno local para abordar las inquietudes con respecto a las operaciones de tronadura (polvo, ruido y vibración), el suministro de agua y el apoyo para el mantenimiento de la carretera cuando fuertes lluvias ocasionaron que la carretera de acceso principal a la ciudad estuviera cerrada durante 48 horas. En 2022, el relacionamiento también incluyó el inicio de la eliminación de relaves históricos de la ciudad, mejoras en las viviendas y el reasentamiento de las familias que residen muy cerca de la operación.
Medioambiente/comunidad: servicios básicos, uso cultural, calidad del agua y salud comunitaria	Operaciones de carbón siderúrgico del valle Elk	Relacionamiento con miembros de la comunidad, organismos gubernamentales y pueblos indígenas en el proyecto de extensión de Fording River y el Plan de calidad del agua para el valle Elk. Continuamos relacionándonos con los grupos de interés en la gestión del polvo, la inversión comunitaria, el contenido local y la gestión ambiental.
Socioeconómico/Comunidad/Medioambiente: medios de sustento, uso cultural, acceso a tierras y agua	Operaciones de Highland Valley Copper	Nos relacionamos con gobiernos y organizaciones Indígenas en el avance de aplicaciones ambientales para extender la vida útil de la mina existente, la incorporación de conocimientos indígenas en programas de sitios y evaluaciones ambientales, la implementación de acuerdos, oportunidades de empleo y adquisiciones, y la gestión del patrimonio cultural, así como la disponibilidad y calidad del agua. También establecimos relaciones con grupos de interés clave en la gestión de relaves como parte de la implementación del Estándar de la industria global para la gestión de relaves y con el gobierno local con respecto a las operaciones y el proyecto de expansión de la vida útil de la mina (HVC 2040).
Socioeconómico/comunidad: servicios básicos, derechos de los empleados	Pend Oreille	Establecimos relaciones con los miembros de la comunidad y el gobierno local en las inversiones comunitarias y la planificación del cierre.
Socioeconómico/Comunidad/Medioambiente: medios de sustento, uso cultural, calidad del agua	Operaciones de Quebrada Blanca	Establecimos relaciones con las comunidades locales y los pueblos indígenas en la gestión ambiental, el contenido local, las inversiones comunitarias y las iniciativas de conservación.
Socioeconómico/comunidad/medioambiente: servicios básicos, uso cultural y subsistencia, salud comunitaria, calidad del agua	Operaciones de Red Dog	Establecimos relaciones con los pueblos indígenas y el gobierno en cuanto a la calidad del agua, las evaluaciones de impacto, la inversión comunitaria, el contenido local, las actividades asociadas con las extensiones de la vida de la mina y el apoyo para la reubicación de la comunidad de Kivalina.
Medioambiente/comunidad: salud comunitaria, servicios básicos	Operaciones de Trail	Establecimos relaciones con los miembros de la comunidad y el gobierno en las principales actividades de respuestas de mantenimiento, incluido el tráfico y el ruido. También hubo relacionamientos sobre la inversión y los eventos comunitarios, la biodiversidad, las mejoras continuas en la calidad del aire y la sustentabilidad y las oportunidades para apoyar la descarbonización.

Relacionamiento sobre impactos reales o potenciales (continuación)

Tabla 34: Selección de principales actividades de relacionamiento durante 2022 (continuación)

Impactos reales o potenciales de nuestras actividades sobre las comunidades (negativas o positivas)	Sitios y proyectos	Principales actividades de relacionamiento
Socioeconómico/comunidad: servicios básicos, subsistencia y bienestar comunitario	Proyecto Quebrada Blanca Fase 2	Nos relacionamos con miembros de la comunidad local y pueblos indígenas, y gobiernos nacionales, regionales y sectoriales en base a las actividades asociadas al proyecto de expansión.
Medioambiente/socioeconómico/comunidad: servicios básicos, calidad del agua y salud comunitaria	Proyecto Zafranal	Completamos la audiencia pública de la presentación de la Evaluación de impacto social y medioambiental, realizada virtualmente debido a restricciones pandémicas, con 390 participantes, en la cual se generaron 439 preguntas respondidas durante más de 13 horas. Continuamos el relacionamiento basado en la restauración de medios de subsistencia con mineros informales y a pequeña escala cerca del proyecto.
Medioambiente/socioeconómico/comunidad: uso cultural, servicios básicos, calidad del agua y salud comunitaria	Proyecto Galore Creek	El relacionamiento se apoya a través de la implementación continua del Acuerdo de participación 2006 con la Nación Tahltan; nos relacionamos en temas que van desde el conocimiento de Tahltan hasta la gestión de relaves y la configuración del proyecto; otorgamos la beca Ann M. Ball a un joven miembro de Tahltan que cursa una Maestría en Ciencias. Proporcionamos capacitación como asistentes arqueológicos en el lugar a los miembros de Tahltan y contratamos a un aprendiz para el verano que hizo un hallazgo significativo en Telegraph Creek.
Medioambiente/socioeconómico/comunidad: servicios básicos, calidad del agua y salud comunitaria	Proyecto San Nicolás	Consulta sobre los resultados de la Declaración de impacto medioambiental y mensajes clave basados en 4900 instancias de relacionamiento: minería responsable, calidad del agua, calidad del aire, medios de subsistencia y biodiversidad. Se llegó a un acuerdo de acceso a tierras con Ejido La Blanca para actividades de monitoreo ambiental. Compromiso continuo con el gobierno y las comunidades en el anuncio de la joint venture con Agnico Eagle.
Medioambiente/comunidad: servicios básicos, calidad del agua y salud comunitaria	NewRange Copper Nickel (anteriormente Mesaba y NorthMet)	Nos relacionamos con organismos normativos y comunidades locales a través de actividades de estudios ambientales, y nos relacionamos con tribus, funcionarios estatales y federales electos, agencias reguladoras, industria y mano de obra en el anuncio de joint venture con PolyMet. Se llevaron a cabo actividades de inversión comunitaria y voluntariado para apoyar los servicios de emergencia, las iniciativas de seguridad alimentaria, los programas STEM y las iniciativas comunitarias locales.
Medioambiente/comunidad: uso cultural, servicios básicos	Proyecto Schaft Creek	Nos relacionamos con el gobierno central de Tahltan para aumentar la cantidad de empresas de Tahltan contratadas para apoyar la temporada de campo 2022. Continuamos apoyando los programas comunitarios locales enfocados en la juventud, la cultura y los deportes, así como los compromisos establecidos en el Acuerdo de comunicaciones y compromiso.

Comprensión de nuestras comunidades

En 2022, por sexto año consecutivo, Teck realizó encuestas de opinión pública a personas que vivían cerca de nuestras operaciones. La encuesta de este año incluyó las operaciones Valle Elk, Highland Valley Copper, Red Dog, Trail, Quebrada Blanca y Carmen de Andacollo, con el objetivo de recopilar información sobre los problemas que

son más relevantes para las comunidades. Los datos obtenidos nos ayudan a medir y orientar las mejoras en nuestro desempeño, evaluar el impacto de los eventos, dar forma a nuestros procesos de planificación y respaldar nuestros reportes. Las encuestas fueron realizadas por una compañía encuestadora externa.

Retroalimentación, quejas y disputas

Todas nuestras operaciones, proyectos importantes y la mayoría de nuestros proyectos de exploración tienen implementados mecanismos de retroalimentación, los cuales nos ayudan a comprender nuestros impactos sobre las comunidades y a tomar medidas para abordarlos. La retroalimentación recibida se registra y categoriza como i) una solicitud neutral, ii) una retroalimentación positiva o iii) una retroalimentación negativa y se distingue de las interacciones normales con los miembros de la comunidad, ya que la retroalimentación específicamente hace una solicitud o busca una respuesta de un sitio. La retroalimentación o las quejas de carácter negativo suelen ser problemas específicos de preocupación para los miembros de la comunidad que requieren una respuesta y posibles medidas adicionales de la compañía.

Retroalimentación

En 2022, Teck registró más de 18.000 interacciones con grupos de interés externos como resultado de nuestras diversas actividades de relacionamiento, lo cual significa un aumento de más del 60 % en comparación con 2021. De esa cantidad, recibimos más de 300 instancias de retroalimentación a través de mecanismos directos establecidos en todos nuestros sitios, en comparación con las 571 de 2021. Los niveles de retroalimentación variarán de un año a otro por diversas razones, lo que incluye el nivel de actividad de obtención de permisos o de proyectos. A medida que nuestros sitios mejoran su uso de los mecanismos de retroalimentación, es posible que observemos un aumento en la cantidad general de retroalimentación recibida.

Retroalimentación/quejas de carácter negativo

La retroalimentación negativa o las quejas, incluyen casos en los que los grupos de interés han comunicado específicamente insatisfacción o disconformidad con las acciones o actividades de Teck. Esto puede incluir reclamaciones de impactos directos negativos, incumplimiento de obligaciones o expectativas, o falta de un trato o proceso justo. Teck utiliza una matriz de consecuencias de gestión de riesgos de nivel 1 a nivel 5 para determinar la gravedad de la queja, lo que incluye aspectos ambientales, de seguridad, comunitarios, de reputación, legales y financieros. Una queja se convierte en una disputa cuando no puede resolverse conjuntamente dentro de un período de dos años y se reevalúa como una gravedad de nivel 4 o 5 en la matriz de consecuencias de gestión de riesgos. Para los propósitos de la generación de reportes, se divulgan todas las quejas de nivel 3 y superior. La práctica de Teck es que toda retroalimentación, lo cual incluye las quejas, se reconozca y evalúe, y que se conteste a la persona que presentó la queja, con el objeto de ofrecerle una respuesta o solución satisfactoria de manera

oportuna. En 2022, del total de retroalimentación recibida, 219 elementos fueron considerados quejas.

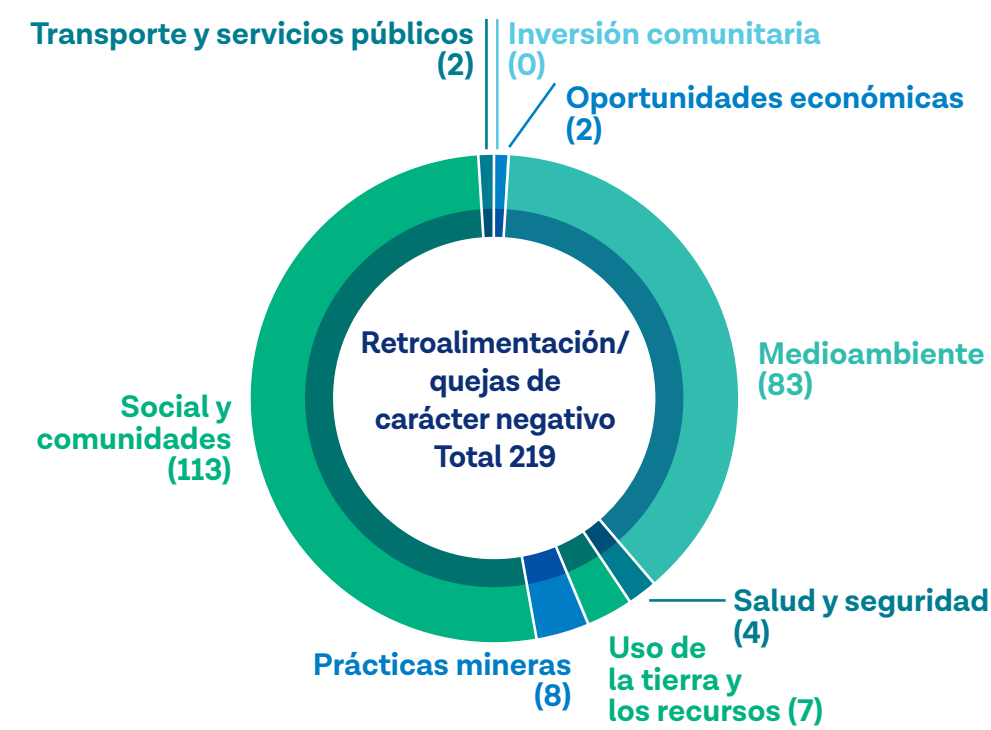
Todas las operaciones de Teck tienen políticas de retroalimentación que incluyen un tiempo de respuesta para abordar la retroalimentación y trabajar para resolverla. Al adoptar los Principios Rectores de las Naciones Unidas (PRNU), Teck demuestra su compromiso corporativo para remediar problemas a través de la implementación efectiva de sus mecanismos de retroalimentación en el sitio. Teck concuerda con los PRNU y prohíbe las represalias contra las personas que presenten quejas a la compañía y no ha recibido reportes sobre incidentes de represalias. En 2022, comenzamos a realizar una evaluación de la efectividad de los PRNU en nuestros mecanismos de retroalimentación en todo el sitio. Los resultados se utilizarán para medir y ajustar las mejoras en nuestros mecanismos de retroalimentación y para respaldar nuestro proceso de presentación de informes de quejas.

Si bien las condiciones y circunstancias específicas de las quejas individuales pueden variar, Teck monitorea las tendencias de quejas en los sitios para informar nuestra respuesta a los impactos reportados y transparentar nuestras estrategias de participación. En 2022, recibimos menos retroalimentación negativa y quejas en todas las clasificaciones.

En Carmen de Andacollo (CdA), hubo un marcado aumento en 2022 en la retroalimentación negativa de las comunidades cercanas asociada al ruido y las vibraciones de las operaciones de tronadura. La operación llevó a cabo investigaciones sobre enfoques innovadores que pueden reducir las emisiones de polvo, incluidos nuevos materiales para controlar las emisiones durante las operaciones de tronadura y explorar nuevas tecnologías para tener una mejor comprensión de las condiciones ambientales antes de las operaciones de tronadura. El equipo CdA sigue estando a la búsqueda de oportunidades para reducir la vibración y el ruido y mantiene una comunicación continua con las comunidades para informarles sobre las mejoras en los procesos y los esfuerzos para minimizar los impactos.

En Quebrada Blanca, la comunidad de Tamentica presentó varias quejas con respecto a las inquietudes sobre los impactos del polvo en las actividades agrícolas en 2022. Quebrada Blanca mantiene un diálogo cercano con los líderes de la comunidad para comprender sus inquietudes y compartir información sobre los esfuerzos de gestión del polvo en la mina. También llevamos a cabo recorridos por la comunidad del sitio para aumentar la concientización sobre las actividades del sitio y las medidas de gestión del impacto implementadas. Para obtener más información sobre cómo Teck gestiona la calidad del aire, vaya a la página 8.

Gráfica 27: Quejas recibidas por categoría 2022⁽¹⁾



(1) Nuestro sistema de retroalimentación permite que se asignen varias etiquetas a cada queja/retroalimentación. Para fines de este diagrama, hemos elegido la etiqueta primaria asignada por nuestros profesionales de relacionamiento comunitario

Disputas

Las disputas representan problemas a largo plazo (de más de dos años) entre la compañía y la comunidad posiblemente afectada, y que se relacionan con el uso de la tierra y los derechos consuetudinarios, y de otro tipo, de las comunidades y de los pueblos indígenas. Teck utiliza una matriz de consecuencias de gestión de riesgos (que abarca del nivel 1 al 5, donde 5 es el nivel más alto) para determinar la gravedad, que incluye aspectos ambientales, de seguridad, comunitarios, de reputación, legales y financieros. Las “disputas importantes” se evalúan como de gravedad a partir del nivel 4 o 5.⁴⁴

Nuevas disputas importantes

En 2022, los sitios de Teck experimentaron una nueva disputa importante. A continuación se hace una breve descripción de esta disputa:

Mina Red Dog en Alaska: Red Dog está trabajando estrechamente con la comunidad Iñupiat de Kivalina para atender las quejas relacionadas con los impactos percibidos de la operación en las actividades de subsistencia, como la pesca y la caza. El Grupo de Trabajo de Singagmiut (Singagmiut Working Group, SWG) se estableció como un foro colaborativo para abordar las inquietudes relacionadas con la subsistencia. Teck también financió un estudio integral de salud humana codiseñado y un estudio tradicional de uso de la tierra. Red Dog continúa

desarrollando sus relaciones con la IRA de Kivalina (Consejo Tribal) y a través del SWG. Los esfuerzos para resolver las quejas de forma conjunta continuarán en 2023.

Tabla 35: Nuevas disputas importantes⁽¹⁾

	2022	2021	2020	2019
Cantidad de nuevas disputas importantes	1	1	1	3

(1) Cantidad total de nuevas disputas importantes que surgen durante el periodo de reporte anual y relacionadas con el uso de la tierra y los derechos consuetudinarios y de otro tipo de las comunidades locales y los Pueblos Indígenas en los sitios de Teck.

Disputas importantes en curso

También estamos trabajando activamente para abordar dos disputas en curso:

En 2022, continuamos monitoreando un Aviso de demanda de indemnización presentado por la Nación Pukaist de la Nación Nlaka'pamux. No hemos identificado esto como una nueva disputa en este reporte, ya que estaba señalada como una disputa importante del año 2020. Si bien la determinación de los derechos y el título de aborígenes en Canadá es un asunto que deben abordar los gobiernos indígenas, federales y provinciales, y creemos que es muy poco probable que la reclamación afecte las operaciones en HVC, Teck reconoce las consecuencias importantes de dicha reclamación, y Highland Valley Copper permanecerá atenta al caso.

Nuestras operaciones de carbón siderúrgico están trabajando con el Consejo de la Nación Ktunaxa (Ktunaxa Nation Council, KNC) para abordar las preocupaciones continuas con respecto a la calidad del agua, la alteración de la tierra y los efectos ambientales y culturales relacionados. Esta disputa importante se identificó en 2021 y no se consideró una nueva disputa en este reporte. En 2022, el KNC hizo una solicitud formal para una suspensión de las evaluaciones medioambientales de la mina de carbón en una región dentro del territorio de Ktunaxa. Posteriormente, el KNC registró un proceso de resolución de disputas ante la Oficina de Evaluación Medioambiental de Columbia Británica con respecto a si el proyecto FRX podía pasar a la evaluación de impacto. Teck prevé participar en esta consulta significativa a principios de 2023. Consulte nuestra Administración del agua: Gestión de la calidad del agua en la sección del valle Elk en la página 36 para obtener más información sobre nuestro enfoque hacia la calidad y el cumplimiento normativo del agua, y sobre el progreso que hemos logrado en el valle Elk.

⁴⁴ En 2021, la definición de “disputa importante” se acotó para que coincidiera con los umbrales de gravedad para el reporte de incidentes de HSEC (evaluados como de nivel 4 o 5 y superiores a dos años). En consecuencia, es posible que los resultados no sean comparables con los reportes de años anteriores.

Retroalimentación, quejas y disputas (continuación)

Incidentes comunitarios

En 2022, continuamos utilizando un sistema de reporte para garantizar que registramos y respondemos a todos los incidentes comunitarios además de las preocupaciones planteadas a través de nuestros mecanismos de retroalimentación usuales. Un incidente es un hecho o suceso en el que personas o grupos pueden citar violaciones reales o percibidas a la ley o a la política de la compañía o impactos reales o percibidos en los derechos humanos, medios de sustento, derechos de los pueblos indígenas o la salud y seguridad de la comunidad. Estos eventos pueden dar lugar a medidas tomadas por las comunidades que tienen el potencial de convertirse en consecuencias financieras, legales, de relación y de reputación para la compañía.

Teck utiliza una matriz de consecuencias de gestión de riesgos (que abarca del nivel 1 al 5, siendo 5 el más alto) para determinar la gravedad de los incidentes. Las “incidentes importantes” se evalúan como de gravedad a partir del nivel 4 o 5. Teck informó un incidente comunitario que se consideró significativo durante el año de reporte 2022:

a fines de 2022, un grupo de 12 miembros de la comunidad de Huatacondo bloquearon la ruta de acceso a la operación y causaron algunos daños a una de las puertas de acceso. El bloqueo fue relativamente breve. El motivo de la protesta fue la frustración de algunas personas por un cambio en los tiempos asociados a los pagos de un programa de monitoreo dirigido por la comunidad. El cambio ya se había comunicado a los líderes de la comunidad, quienes estuvieron de acuerdo con este. El sitio ha planificado una reunión para principios de 2023 con los líderes de la comunidad para analizar el incidente, abordar las inquietudes relacionadas a los cambios realizados y encontrar soluciones colaborativas para evitar interrupciones operativas en el futuro.

Valor económico generado y distribuido

Aportamos a la riqueza y la prosperidad de los países, regiones y comunidades donde operamos mediante la generación de valor económico que incluye pago de impuestos y royalties, contrataciones y adquisiciones locales e inversiones comunitarias. Trabajamos para mejorar la eficiencia de nuestras actividades y reducir nuestros costos operativos a fin de maximizar el valor económico generado.

En 2022, tuvimos una utilidad atribuible a los accionistas de 4900 millones de CAD o de 9,25 CAD por acción. Esto se compara con una utilidad atribuible a los accionistas de 2900 millones de CAD o 5,39 CAD por acción durante 2021. Para obtener información más detallada sobre nuestro desempeño financiero, consulte nuestro [Reporte Anual 2022](#).

Tabla 36: desglose de valor económico generado y distribuido 2022 (millones)

	Valor económico generado Ingresos ⁽¹⁾	Valor económico distribuido							Valor económico retenido	
		Pagos a proveedores ⁽²⁾		Sueldos y beneficios de los empleados ⁽³⁾		Pagos a proveedores de capital ⁽⁴⁾	Impuestos sobre los ingresos y los recursos ⁽⁵⁾	Inversiones comunitarias ⁽⁶⁾		Total
		Costos operativos	Gastos de capital	Costos operativos	Gastos de capital					
Canadá	13.854 CAD	5.537 CAD	774 CAD	1.523 CAD	24 CAD	1.959 CAD	714 CAD	19 CAD	10.550 CAD	3.304 CAD
EE. UU.	2.122	1.101	133	162	2	9	118	2	1.527	595
Chile	504	428	3.207	117	120	172	76	3	4.123	(3.619)
Perú	1.491	415	143	130	2	9	309	-	1.008	483
Otros	-	-	18	6	-	-	-	1	25	(25)
Eliminación entre segmentos ⁽²⁾	(655)	(655)	-	-	-	-	-	-	(655)	-
Total	17.316 CAD	6.826 CAD	4.275 CAD	1.938 CAD	148 CAD	2.149 CAD	1.217 CAD	25 CAD	16.578 CAD	738 CAD

(1) Los ingresos se presentan en base a lo devengado. Las ventas transfronterizas internas se eliminan como se muestra.

(2) Los costos operativos incluyen los gastos operativos en nuestra operación de extracción y procesamiento, y nuestros costos y gastos generales y de administración, de exploración y de investigación y desarrollo relativos al desmonte de producción. Los costos operativos no incluyen la depreciación, los sueldos y beneficios de los empleados y el cambio de inventario que se especifican por separado. Los gastos de capital son pagos por compras de propiedad, planta y equipos, lo que no incluye el componente relativo a sueldos y beneficios capitalizados, los cuales se especifican por separado. El desmonte diferido se incluye en los costos operativos y no en los gastos de capital.

(3) Los sueldos y beneficios reflejan los montos totales pagados a empleados relativos a sueldos y beneficios, incluidos los impuestos sobre la nómina.

(4) Los pagos a proveedores de capital incluyen dividendos pagados a accionistas, intereses pagados a obligacionistas y pagos por recompras de acciones menos la emisión de acciones.

(5) Los impuestos sobre los ingresos y los recursos incluyen montos pagados durante el año.

(6) Las inversiones comunitarias incluyen donaciones voluntarias pagadas durante el año. Las cifras se redondearon al millón más cercano.

Contrataciones y adquisiciones locales

Llevamos un seguimiento de la cantidad de empleados locales y el valor de las adquisiciones locales, como se muestra en las tablas 37 y 38. Las adquisiciones locales están influenciadas principalmente por las actividades de construcción y mantenimiento a nivel del sitio, así como por la disponibilidad de proveedores aptos en el área local. Continuamos enfocándonos en contratar personas locales, ya que esto ayuda a compartir los beneficios económicos de nuestra industria con las comunidades en las cuales operamos.

En 2022, nuestro promedio general de empleados locales fue del 55 % de nuestra fuerza laboral operativa; 168 cargos de gerencia sénior fueron ocupados por personas de la comunidad local.

Tabla 37: empleo local durante 2022^{(1),(3)}

Operación	Empleados locales	Roles de gerencia sénior ocupados por habitantes locales
Carmen de Andacollo	321	0
Elkview	777	27
Río Fording	1.146	26
Greenhills	487	29
Highland Valley Copper	1.340	34
Line Creek	443	16
Quebrada Blanca ⁽⁴⁾	471	6
Red Dog	423	13
Trail	1.570	17
Total	6.978	168

Tabla 38: porcentaje del gasto total en proveedores locales ^{(1),(2)}

Operación	2022	2021	2020	2019
Carmen de Andacollo	14 %	14 %	18 %	16 %
Operaciones de carbón siderúrgico en el valle Elk	62 %	54 %	46 %	36 %
Highland Valley Copper	66 %	31 %	42 %	28 %
Quebrada Blanca ⁽⁴⁾	17 %	8 %	20 %	17 %
Red Dog	70 %	68 %	66 %	71 %
Operaciones de Trail	38 %	35 %	47 %	38 %
Total	48 %	29 %	24 %	36 %

(1) "Local" se define generalmente como personas o grupos de personas que viven o trabajan en las áreas que se ven impactadas económica, social o ambientalmente (de manera positiva o negativa) por las operaciones de una organización. La comunidad puede abarcar, desde personas que viven junto a las operaciones, hasta asentamientos aislados a cierta distancia de las operaciones, pero donde todavía es probable que las personas se vean afectadas. Los empleados y proveedores locales se definen como aquellos ubicados en la provincia anfitriona (Canadá), el estado (EE. UU.) o la región (Chile). Las operaciones cuyas áreas de influencia (AdI) incluyen comunidades fuera de la provincia/fuera del estado se incluyen en la definición de "local".

(2) Para 2021, 2020 y 2019, los datos no son directamente comparables entre operaciones, ya que hubo diferencias en cómo definimos "local" y cómo hacemos seguimiento para cada operación.

(3) La gerencia sénior se define como los empleados que se encuentran en la banda 10 o superior.

(4) No incluye el empleo para el proyecto QB2.

Inversión comunitaria

En 2022, nuestros gastos de inversión comunitaria fueron de 24,9 millones de CAD en total, lo que estuvo por encima del objetivo del 1 % de nuestras ganancias antes de impuestos sobre una base promedio móvil de cinco años.

Los logros destacables en esta área fueron:

- Ampliar la concientización y el uso de cobre antimicrobiano para detener la propagación de infecciones en espacios públicos y de atención médica a través de nuestro programa **Cobre y Salud**, incluido el Museo Real de Ontario y la exhibición Science World (consulte el estudio de caso a continuación para obtener más detalles); instituciones postsecundarias, incluida la Universidad de Columbia Británica, Universidad Simon Fraser, el British Columbia Institute of Technology y la Thompson Rivers

University; el Aeropuerto Internacional de Vancouver; y centros de salud como el Royal Inland Hospital

- Lograr un hito de 10 años en nuestras asociaciones de **Zinc y Salud** dedicadas a reducir la mortalidad infantil y mejorar la nutrición infantil a escala global
- Expansión de nuestra priorización en inversiones centradas en pueblos indígenas en focos de educación, mejoras sociales y el desarrollo económico en cuyos territorios operamos (consulte el [capítulo Relación con los pueblos indígenas](#))

La información sobre nuestro marco de inversión comunitaria está disponible en [nuestro sitio web](#).

Estudio de caso: Creación de espacios más seguros para el aprendizaje: Cobre y salud en los museos STEM – Teck y Museo Real de Ontario y la exhibición Science World

Teck está trabajando con centros de descubrimiento de ciencias, tecnología, ingeniería y matemáticas (science, technology, engineering and mathematics, STEM) en Canadá para proporcionar una capa adicional de protección para los visitantes y el personal, a la vez que crea conciencia sobre las propiedades antimicrobianas del cobre y la importancia de los metales en la vida cotidiana. A través de nuestro programa Cobre y Salud, nos asociamos con el Museo Real de Ontario y la exhibición Science World en Columbia Británica para equipar áreas de alto tráfico y alto contacto con superficies innovadoras de cobre. El cobre tiene

propiedades antimicrobianas únicas y se ha demostrado que es eficaz para eliminar hasta el 99,9 % de las bacterias dañinas dentro de las dos horas posteriores al contacto. Además de la instalación de cobre, Teck también apoya la programación educativa y las exhibiciones dentro de los espacios que ilustran cómo se utilizan los metales a lo largo de nuestras vidas y el importante papel del cobre en la sociedad actual y para el futuro con bajas emisiones de carbono.

Lea el estudio de caso completo en www.teck.com/news/stories.

Inversión comunitaria (continuación)

Tabla 39: Inversión comunitaria por sitio⁽¹⁾

Operación	2022	2021	2020	2019
Oficinas corporativas y proyectos ⁽²⁾	15.601.000 CAD	17.725.000 CAD	11.784.000 CAD	12.102.000 CAD
Carmen de Andacollo	2.054.000 CAD	2.136.000 CAD	2.110.000 CAD	2.569.000 CAD
Operaciones de carbón siderúrgico ⁽³⁾	3.923.000 CAD	1.170.000 CAD	1.421.000 CAD	1.038.000 CAD
Highland Valley Copper	509.000 CAD	515.000 CAD	650.000 CAD	501.000 CAD
Pend Oreille	33.000 CAD	35.000 CAD	58.000 CAD	87.000 CAD
Quebrada Blanca	973.000 CAD	960.000 CAD	988.000 CAD	1.241.000 CAD
Red Dog	1.260.000 CAD	900.000 CAD	996.000 CAD	707.000 CAD
Trail	333.000 CAD	400.000 CAD	845.000 CAD	947.000 CAD
Exploración ⁽⁴⁾	196.000 CAD	100.000 CAD	201.000 CAD	91.000 CAD
Total	24.882.000 CAD	23.941.000 CAD	19.053.000 CAD	19.283.000 CAD

(1) Las cifras representan la parte de propiedad de Teck (Carmen de Andacollo 90 %, Quebrada Blanca 60 %, Zafranal 80 % y Galore Creek 50 %).

(2) Incluye las oficinas de Calgary, Santiago, Spokane, Toronto, Pekín, Richmond y Vancouver, al igual que los proyectos de desarrollo de recursos (Frontier, Galore Creek, Zafranal, San Nicolás, New Range Copper Nickel (anteriormente Mesaba y Northmet) y Schaft Creek así como todos los sitios legados. También incluye donaciones en toda la compañía en virtud del programa de donaciones equivalentes de empleados de El Equipo Teck da a la comunidad.

(3) Las operaciones de carbón siderúrgico incluyen las operaciones de Elkview, Greenhills, Fording River y Line Creek.

(4) Teck tiene una presencia de exploración global. Consulte [nuestro sitio web](#) para obtener más detalles.

Equipo Teck

El programa El Equipo Teck da a la Comunidad ofrece a nuestros empleados la oportunidad de aumentar sus aportes a causas que les interesan a través de donaciones equivalentes por parte de Teck. En 2022, los empleados de todo Teck apoyaron a sus comunidades mediante varias organizaciones, con un compromiso particular en apoyo a

iniciativas de respuesta a emergencias relacionadas con la guerra en Ucrania y los impactos climáticos extremos en C. B., Alaska y otras áreas del mundo. Esto incluye la Cruz Roja Canadiense, ACNUR Canadá y United Way British Columbia, con un total de 179.000 CAD proporcionados por Teck en fondos equivalentes.

Colaboración de la industria

Trabajamos con diversas organizaciones y programas locales, nacionales e internacionales para apoyar mejoras en las prácticas recomendadas para la gestión y responsabilidad social en toda la industria, como el ICMM, la Asociación de Minería de Canadá (Mining Association of Canada, MAC), The Copper Mark y la Asociación de Empresas de Exploración y Desarrollo Minero de Canadá

(Prospectors & Developers Association of Canada, PDAC). En 2022, Teck participó activamente en el Grupo de Responsabilidad Social Internacional de MAC, el Grupo de Trabajo de Apoyo Comunitario del ICMM y el Grupo de Trabajo de la Iniciativa de Habilidades (Iniciativa de habilidades) para Nuestro Futuro Común.