

Informe de aportes económicos 2017



Teck

Índice

Acerca de este informe	1
Introducción del CEO	2
Una mirada al total de pagos a gobiernos y de aportes económicos	3
Metodología fiscal y de transparencia	4
Aportes económicos en general.....	5
Aportes económicos (por país)	6
Canadá	7
Chile.....	8
Estados Unidos	9
Aportes económicos (por operación)	10
Base del informe	12
Total de pagos a gobiernos 2017.....	16
Impuestos pagados sobre los ingresos y los recursos	20
Informe del auditor independiente	22
Nota de advertencia sobre las declaraciones a futuro.....	23
Directorio corporativo.....	23
Contacto.....	23

Acerca de este informe

Creemos que es importante entregar información sobre nuestras actividades de modo que las comunidades de interés tengan una clara comprensión de los beneficios económicos generados por la minería y nuestros pagos a gobiernos.

Teck tiene una larga historia de proporcionar detalles y divulgación sobre nuestros aportes fiscales y económicos. A través de nuestro Informe anual y nuestro Informe de Sustentabilidad, Teck divulga los impuestos devengados y pagados de acuerdo con las normas contables correspondientes y ha complementado esto con una divulgación adicional voluntaria.

Nuestro Informe de aportes económicos anual ofrece mayores detalles sobre nuestros pagos a gobiernos y otros aportes económicos, lo que incluye sueldos y gastos en proveedores. En este informe, entregamos un análisis de nuestros pagos de impuestos durante 2017 por tipo, país y nivel de gobierno. Además, incluimos detalles adicionales sobre el valor que Teck genera para las comunidades, lo que incluye las comunidades indígenas, en las cuales operamos a través de sueldos, pagos a proveedores y contratistas, y otras actividades económicas. Este informe complementa nuestros informes anuales conforme a la *Ley de Medidas de Transparencia del Sector Extractivo (Extractive Sector Transparency Measures Act)* (ESTMA), el cual fue publicado en mayo de 2018 en [nuestro sitio web](#) y en el [sitio web de Natural Resources Canada](#).

Este informe cubre todas las operaciones gestionadas por Teck y, cuando corresponda, proyectos de exploración, proyectos de desarrollo, operaciones de joint venture y propiedades legadas. Los datos incluidos en este informe son del 1 de enero al 31 de diciembre de 2017, en todos nuestros proyectos y operaciones de carbón siderúrgico, cobre, zinc y energía en Canadá, Estados Unidos (EE. UU.), Chile y Perú.

Para el informe de la ESTMA 2017, este es el primer año que los pagos a los gobiernos indígenas canadienses deben divulgarse conforme a la normativa de la ESTMA, a partir del 1 de junio de 2017. Así pues, nuestros pagos a los gobiernos indígenas canadienses en la ESTMA cubren solamente del 1 de junio de 2017 al 31 de diciembre de 2017 en tanto que este informe voluntario incluye el año completo desde el 1 de enero de 2017 hasta el 31 de diciembre de 2017, en montos agregados. Con miras al futuro, nuestra presentación para la ESTMA también cubrirá el año completo de pagos desde enero hasta diciembre.

Todos los valores en dólares son en moneda canadiense, a menos que se indique otra cosa. En la página 12 se ofrece una descripción de términos clave y una explicación del alcance de los informes y las definiciones aplicadas para cada tipo de pago de impuestos.

El total de pagos a gobiernos de acuerdo con la ESTMA de 971 millones de dólares incluido en el informe ha sido auditado por PricewaterhouseCoopers LLP. Para conocer su informe de auditor independiente, consulte la página 22.

10.300 millones de dólares

En aportes económicos

7.000 millones de dólares

En pagos a proveedores

1.600 millones de dólares

En impuestos y otros pagos a gobiernos

1.500 millones de dólares

Pagos a empleados en sueldos y beneficios

Introducción del CEO



La minería tiene la increíble capacidad de contribuir a la prosperidad de personas, familias y comunidades. En Teck estamos orgullosos de los beneficios económicos que generamos en los países y comunidades donde operamos, y nuestro compromiso es aplicar una metodología abierta y transparente para informar sobre nuestras actividades. Este Informe de aportes económicos 2017 es una parte importante de esos informes y ofrece amplios detalles sobre la gama de beneficios económicos generados por nuestras actividades, lo que incluye empleos, sueldos e impuestos pagados a gobiernos.

Compromiso con la transparencia

Creemos que esa transparencia es una parte esencial del desarrollo responsable de los recursos. Informar transparentemente sobre nuestros aportes a lo largo del ciclo de vida minero puede ayudar a que las partes interesadas comprendan los beneficios económicos generados por nuestras actividades y cómo esos beneficios se distribuyen para el desarrollo económico y social local, regional y nacional. Por lo tanto, entregamos información periódica a inversionistas, comunidades, pueblos indígenas, responsables de políticas, empleados y la sociedad civil sobre nuestra metodología fiscal y los impuestos pagados.

Este informe complementa nuestra presentación para la *Ley de Medidas de Transparencia del Sector Extractivo* (Extractive Sector Transparency Measures Act, ESTMA) canadiense con la meta de divulgar información práctica accesible de una manera que sea más fácilmente comprensible por las partes interesadas y la sociedad.

Revisión del año

En 2017, nuestras actividades generaron 10.300 millones de dólares en total de aportes fiscales y económicos en los países y comunidades donde operamos. Esto incluye 1.500 millones de dólares pagados en sueldos y beneficios a nuestros más de 10.000 empleados en todo el mundo y 7.000 millones de dólares en pagos a proveedores, lo cual a su vez apoya empleos y actividad económica. Pagamos 1.600 millones de dólares en pagos a diversos niveles de gobierno donde operamos, lo que incluye 879 millones de dólares en impuestos sobre los ingresos y los recursos. En comparación con 2016, nuestros pagos de impuestos sobre los ingresos y los recursos se han incrementado en un 223% debido principalmente a mayores ganancias producto de mayores precios de los commodities. En el Informe anual 2017 se encuentra más información sobre nuestro desempeño financiero.

Distribución de beneficios

Durante 105 años, Teck ha estado ayudando a construir comunidades a través de los beneficios económicos generados por nuestro trabajo. Actualmente, aportamos a los empleos, las empresas y los ingresos públicos en comunidades alrededor del mundo, mientras continuamos proporcionando los productos metálicos y minerales necesarios para la sociedad moderna. A través de nuestro programa de inversión comunitaria, abordamos las prioridades comunitarias que se alinean con nuestros objetivos comerciales para generar beneficios compartidos. Algunos aspectos destacados de este trabajo son: un aporte de 1 millón de dólares estadounidenses a ONU Mujeres para expandir las oportunidades para el desarrollo de habilidades de las mujeres indígenas en Chile; la inauguración del Centro de Cuidados Intensivos de Teck en B.C. Children's Hospital; y, la constante inversión en salud infantil a través de nuestro programa Zinc y Salud. Mirando hacia el futuro, nuestro compromiso es continuar maximizando los beneficios del desarrollo responsable de los recursos y proporcionar información de manera abierta y transparente a nuestras partes interesadas.

Donald R. Lindsay
Presidente y Director Ejecutivo
Vancouver, C. B., Canadá
3 de julio de 2018

Una mirada al total de pagos a gobiernos y de aportes económicos

El total de pagos a gobiernos y de aportes económicos de Teck son importantes en las áreas donde operamos. Nuestros aspectos económicos incluyen impuestos pagados, sueldos y beneficios de los empleados, gastos con proveedores locales e inversión comunitaria. El total de aportes económicos fue de 10.300 millones de dólares en 2017. Nuestro total de pagos a gobiernos fue de aproximadamente 1.600 millones de dólares. Nuestros pagos a empleados en sueldos y beneficios fueron de 1.500 millones de dólares y nuestro gasto en proveedores fue de 7.000 millones de dólares, en tanto que nuestra inversión comunitaria fue de 13 millones de dólares. Nuestros aportes económicos se producen a lo largo del ciclo de vida minero; sin embargo, los pagos varían durante el ciclo.



Tabla 1: Tipo y cantidad de operaciones y total de empleados por país⁽¹⁾

Canadá		Perú ⁽²⁾	
Cobre	1 operación	Cobre	1 operación
Carbón siderúrgico	6 operaciones	Total de empleados	30
Zinc	1 operación		
Total de empleados	7.900		
Chile		Estados Unidos	
Cobre	2 operaciones	Zinc	2 operaciones
Total de empleados	1.300	Total de empleados	800

(1) Cantidad aproximada de empleados a fines de 2017, lo que incluye temporales y permanentes, que trabajan en oficinas y operaciones metalúrgicas y de extracción operadas por Teck según lo informado en el Informe de Sustentabilidad 2017.

(2) Total de empleados en Perú no incluye la mina Antamina.

Metodología fiscal y de transparencia

La minería es un negocio de capital intensivo. Para construir una mina, se requiere una importante inversión de capital inicial. Luego, es posible que demore muchos años en generar un rendimiento de la inversión. Consideramos justo pagar los impuestos legislados sobre las utilidades en el país donde se crea el valor a lo largo del ciclo de vida minero. Defendemos sistemas tributarios que consideran los aportes a largo plazo de la industria minera y que son eficaces, competitivos y que apoyan el crecimiento económico, la creación de empleos y los aportes fiscales sustentables. Nuestra metodología de tributación está alineada con nuestro [código de ética](#) y con nuestra metodología de negocios y de sustentabilidad. Esa metodología se describe en nuestra [política fiscal](#).

En nuestro [Informe de Sustentabilidad](#), entregamos voluntariamente información sobre nuestros pagos de impuestos en nuestros principales países operativos, país por país, y lo hemos hecho así desde 2006. Nuestros demás pagos (o “no fiscales”) a gobiernos también se informan al gobierno canadiense por país y proyecto por proyecto, según lo requerido conforme a la *Ley de Medidas de Transparencia del Sector Extractivo*. Teck es miembro de la Iniciativa de Transparencia de las Industrias Extractivas (Extractive Industries Transparency Initiative, EITI), la cual es una iniciativa global voluntaria que fomenta la transparencia en los pagos a gobiernos y en los ingresos de las industrias extractivas. Nuestro objetivo es divulgar claramente nuestros pagos a gobiernos y destacar nuestro rol de entregar beneficios sociales y económicos en las áreas donde operamos.

Nuestra política fiscal

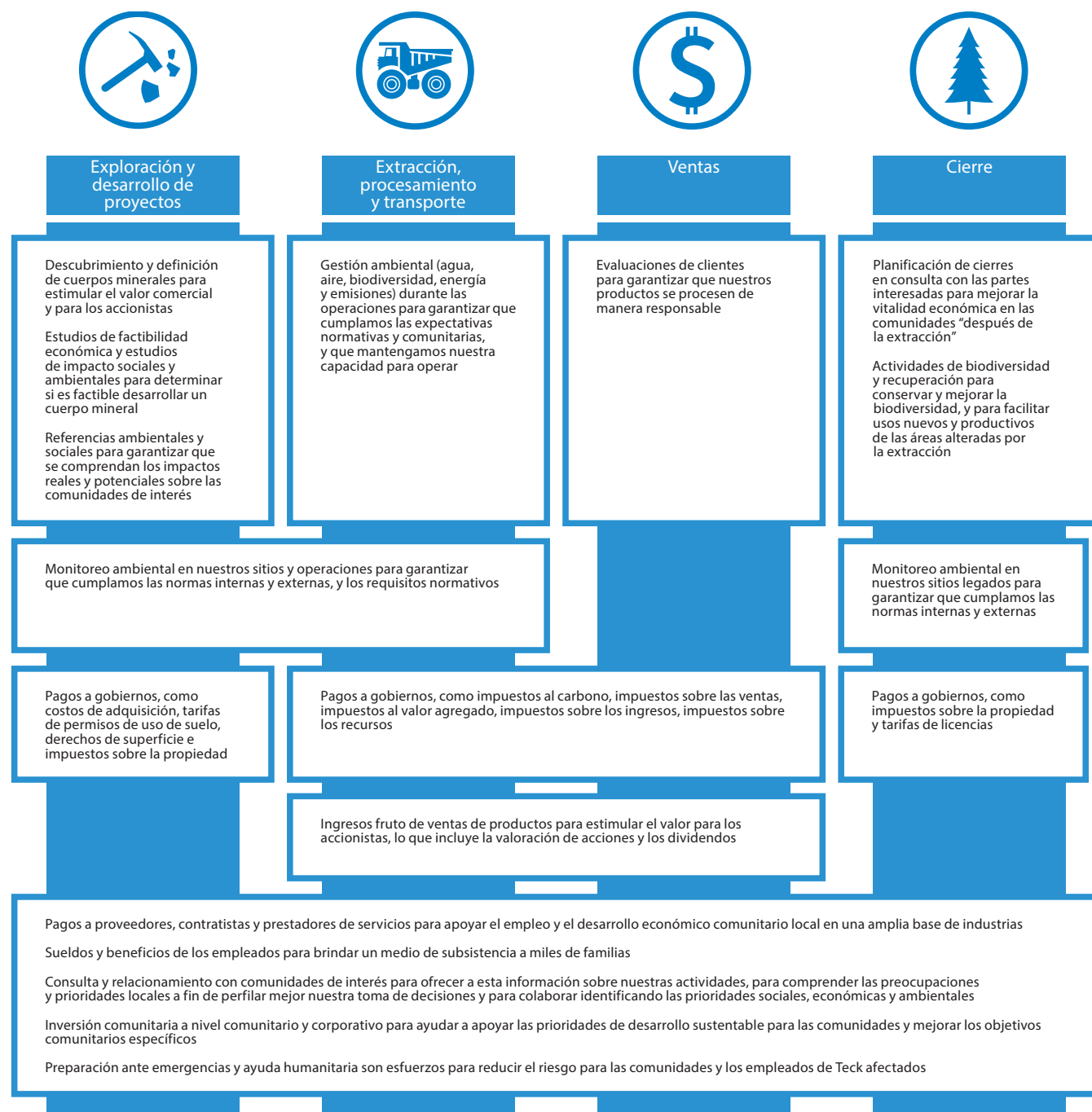
1. En todos los temas fiscales, Teck cumple y es transparente, cooperativa y ética. Teck presenta de manera exacta y puntual todas las declaraciones de impuestos y los formularios de información fiscal que se exigen. Teck paga sus impuestos a tiempo y en su totalidad.
2. Teck responde abierta e íntegramente de manera oportuna a todas las solicitudes gubernamentales de información concernientes a nuestra estructura legal, nuestros resultados financieros y nuestros impuestos en el curso de sus auditorías. Teck no realiza planificación fiscal que se valga de la no divulgación de actividad o propiedad en paraísos fiscales o jurisdicciones de secretismo.
3. Teck busca establecer relaciones abiertas y de confianza con las autoridades fiscales en todas las jurisdicciones en las cuales opera, aprovechando el interés común que tiene con las autoridades de alcanzar de manera eficiente una determinación oportuna y exacta de sus responsabilidades financieras en cuanto a impuestos. Cuando efectivamente surja una disputa, Teck trabajará con las autoridades para llegar a una declaración concertada de los hechos pertinentes de modo que el problema pueda resolverse de manera eficiente.
4. Teck realiza la planificación fiscal de acuerdo con la política fiscal y las leyes correspondientes relativas a los temas que surgen en el curso habitual del negocio de Teck. La meta es apoyar el crecimiento y desarrollo del negocio de Teck de manera que refleje sus obligaciones legales y sus compromisos con su gente, sus accionistas y las comunidades en las cuales opera. Siempre se toma en cuenta y se respeta el código de ética de Teck.
5. Las transferencias relevantes de bienes y servicios entre compañías del grupo Teck se efectúan a precios normales de mercado y en condiciones normales de mercado de acuerdo con la esencia de la transacción comercial y en cumplimiento con las normas internacionales sobre precios de transferencia (p. ej., las pautas de la Organización para la Cooperación y el Desarrollo Económicos [OCDE]).
6. Teck tiene una presencia limitada en centros financieros extraterritoriales. Actualmente, esto incluye una filial de financiamiento que financia operaciones mineras activas fuera de Canadá y una filial de seguros que asegura nuestras operaciones mineras en todo el mundo. De acuerdo con nuestra política fiscal, nuestras actividades en cualquiera de dichas jurisdicciones se divulgan íntegramente a todas las autoridades fiscales pertinentes de acuerdo con la ley correspondiente, se realizan en condiciones normales de mercado de acuerdo con las reglas sobre precios de transferencia correspondientes y se relacionan con el curso habitual de nuestro negocio. Estas actividades también cumplen íntegramente con la política y legislación fiscal correspondiente del centro financiero pertinente y en la jurisdicción operativa que ha recibido financiamiento o aseguramiento.
7. Las consecuencias fiscales de las transacciones relevantes son tema de análisis por escrito respaldado, según corresponda, por opiniones externas por escrito o reglas sobre impuesto anticipado de la autoridad gubernamental local.
8. Cuando exista un error evidente, inequívoco y relevante en una declaración de impuestos presentada, Teck divulgará el error a la autoridad fiscal pertinente si se descubre el error antes de finalizado el ciclo de auditoría fiscal pertinente.
9. El Vicepresidente, Tributación, informa regularmente al Director Financiero (Chief Financial Officer, CFO) y al Comité de Auditoría de la junta directiva de Teck. Los impuestos son un costo relevante del negocio de Teck y el pago de nuestros impuestos es una parte importante de las obligaciones de Teck con las comunidades en las cuales opera. La planificación fiscal es monitoreada para garantizar que no genere riesgo financiero indebido y que sea coherente con nuestro compromiso con las comunidades en las cuales operamos.

Aportes económicos en general

Pagos y aportes a lo largo de la cadena de valor y el ciclo de vida minero

Teck trabaja para generar valor de la extracción, procesamiento y venta de mineral, carbón siderúrgico y recursos de metal (figura 1). Esto requiere que nuestras operaciones sean económicamente viables en una gama de precios de los commodities. Logramos esto enfocándonos en maximizar la eficiencia de costos de nuestras operaciones y asegurándonos de que recibamos el valor completo de nuestros productos. A su vez, esto ayuda a garantizar la sustentabilidad a más largo plazo de nuestras operaciones y sus aportes económicos a las comunidades, lo que incluye empleo, adquisiciones, inversión de capital, pagos a gobiernos y pueblos indígenas, inversión comunitaria y dividendos para accionistas. Nos enfocamos en facilitar oportunidades económicas a largo plazo a través de contrataciones y adquisiciones locales, combinadas con inversiones comunitarias estratégicas, a fin de fomentar beneficios mutuos duraderos para nuestras comunidades de interés.

Figura 1: Creación de valor a lo largo del ciclo de vida minero



Aportes económicos (por país)

En 2017, generamos aproximadamente 12.000 millones de dólares en ingresos y distribuimos 10.300 millones de dólares en valor económico según lo definido por Global Reporting Initiative. Pagamos 1.600 millones de dólares a diversos niveles de gobierno en las áreas donde operamos, lo que incluye 879 millones de dólares en impuestos sobre los ingresos y los recursos, y pagamos aproximadamente 7.000 millones de dólares a proveedores y 1.500 millones de dólares en sueldos y beneficios de los empleados. Adicionalmente, aportamos 13 millones de dólares a través de nuestro programa de inversión comunitaria para colaboraciones con comunidades, gobiernos, el sector sin fines de lucro y las organizaciones no gubernamentales, a nivel local, nacional y global, en apoyo al desarrollo comunitario, la protección ambiental, la salud humana y la educación. En 2017, logramos una utilidad atribuible a los accionistas de 2.500 millones de dólares. Para obtener información más detallada sobre nuestro desempeño financiero, consulte nuestro [Informe anual](#).

La tabla a continuación resume el valor económico que Teck generó y distribuyó en 2017, desglosado por los países en los cuales operamos.

Tabla 2: Aportes económicos por país 2017 (millones de dólares canadienses)

	Valor económico generado	Valor económico distribuido							Valor económico retenido	
	Ingresos ⁽¹⁾	Pagos a proveedores ⁽²⁾		Sueldos y beneficios de los empleados ⁽³⁾		Pagos a proveedores de capital ⁽⁴⁾	Impuestos sobre los ingresos y los recursos ⁽⁵⁾	Inversiones comunitarias ⁽⁶⁾		Total
		Costos operativos	Gastos de capital	Costos operativos	Gastos de capital					
EE. UU.	\$1.865	\$792	\$76	\$161	\$6	-	\$284	\$1	\$1.320	\$545
Canadá	9.182	4.573	1.287	1.073	9	988	396	7	8.333	849
Chile	731	407	173	106	12	-	1	4	703	28
Perú	905	253	58	101	-	-	198	-	610	295
Otro	-	8	-	8	-	-	-	1	17	(17)
Eliminación entre segmentos ⁽¹⁾	(635)	(635)	-	-	-	-	-	-	(635)	-
Total	\$12.048	\$5.398	\$1.594	\$1.449	\$27	\$988	\$879	\$13	\$10.348	\$1.700

(1) Los ingresos se presentan con base en lo devengado. Las ventas transfronterizas internas se eliminan como se muestra.

(2) Los costos operativos incluyen los gastos operativos en nuestras operaciones de extracción y procesamiento, y nuestros costos y gastos generales y de administración, de exploración y de investigación y desarrollo relativos al desmonte de producción. Los costos operativos no incluyen la depreciación y los sueldos y beneficios de los empleados, los cuales se especifican por separado. Los gastos de capital son pagos por compras de propiedad, planta y equipos, lo que no incluye el componente relativo a sueldos y beneficios capitalizados, los cuales se especifican por separado.

(3) Los sueldos y beneficios reflejan los montos totales pagados a empleados relativos a sueldos y beneficios, lo que incluye impuestos de nómina.

(4) Los pagos a proveedores de capital incluyen dividendos pagados a accionistas, intereses pagados a deudores y pagos por recompras de acciones menos la emisión de acciones.

(5) Los impuestos sobre los ingresos y los recursos incluyen los montos pagados menos todas las devoluciones durante el año.

(6) Las inversiones comunitarias incluyen donaciones voluntarias pagadas durante el año.

Canadá

Teck es el segundo exportador más grande del mundo de carbón siderúrgico transportado por vía marítima, con seis operaciones en el oeste de Canadá con importantes reservas de carbón siderúrgico de alta calidad. El carbón siderúrgico es un ingrediente esencial en la producción primaria del acero. Llamado también carbón metalúrgico o de coquización, es necesario para construir infraestructura como ferrocarriles, puentes y escuelas, y para mejorar la calidad de vida de las personas en todo el mundo. El acero, y el carbón siderúrgico utilizado para fabricarlo, también se requieren para todo tipo de cosas, desde la infraestructura de energías limpias (como la eólica o la solar) hasta las alternativas de transporte bajas en carbono (como el tránsito rápido, los buses y los vehículos híbridos). La operación Trail es uno de los complejos más grandes del mundo de fundición y refinación completamente integradas de zinc y plomo, y está ubicada en la zona sur de Columbia Británica. La operación Highland Valley Copper es una operación de cobre y molibdeno ubicada en la zona centro sur de Columbia Británica.

Total de aportes fiscales y económicos a la economía canadiense en 2017

8.300 millones de dólares

Cantidad de empleados

7.900



El vivero Twin Sisters Native Plants

Estudio de caso

Oportunidades crecientes: Vivero Twin Sisters Native Plants

En 2010, las Primeras Naciones West Moberly y Sauleau reconocieron la necesidad de un líder en Columbia Británica para propagación y distribución de plantas nativas en la provincia. Ambos grupos comenzaron a trabajar juntos para crear un vivero llamado Twin Sisters Native Plants operado por miembros de los pueblos indígenas.

Teck fue uno de los principales inversionistas del vivero y cuando abrió en 2014, nuestras operaciones de carbón siderúrgico en C. B. estuvieron entre sus primeros clientes. Teck compró casi 20.000 plantines en las áreas de recuperación de nuestro proyecto Quintette en la zona noreste de C. B.

Un aspecto importante del trabajo del vivero es la recolección de semillas para preservar las plantas nativas. El proyecto Quintette de Teck está comprometido con Twin Sisters en los proyectos de recolección de semillas. Luego, estas semillas nativas se propagan en nuevas plantas que apoyarán la recuperación en el sitio de Quintette durante la próxima década.

Hoy, el vivero está prosperando, con alrededor de 460.000 dólares en ventas durante el primero año, y ahora gracias a la inauguración de un segundo invernadero. Twin Sisters actualmente actúa también como un centro de capacitación en un esfuerzo por apoyar oportunidades de empleo sustentable de tiempo completo para pueblos indígenas.

En octubre de 2017, el vivero Twin Sisters Native Plants ganó el premio a las Sociedad Comercial Indígena-Industria del Año en los Premios a los Negocios Indígenas de C. B. en Vancouver.

Chile

En Chile, nuestras operaciones Carmen de Andacollo y Quebrada Blanca producen cobre; un commodity con creciente importancia en la satisfacción de la demanda mundial en aumento de infraestructura y que, además, es un componente vital en la transición del mundo hacia una economía baja en carbono, lo que incluye la generación y transmisión de electricidad, la construcción, la tecnología limpia y los productos electrónicos. Quebrada Blanca Fase 2 es un proyecto de desarrollo que tiene como meta desarrollar un nuevo recurso hipógeno en Quebrada Blanca, para incrementar sustancialmente la producción anual de cobre y prolongar la vida productiva de la mina en más de 25 años. NuevaUnión, ubicado en la zona central de Chile, es un joint venture a partes iguales entre Teck y Goldcorp. El proyecto es uno de los mayores proyectos de cobre-oro-molibdeno sin desarrollar de América.

Total de aportes fiscales y económicos a la economía chilena en 2017

703 millones de dólares

Cantidad de empleados

1.300

Estudio de caso

ONU Mujeres y Teck amplían colaboración para empoderar a mujeres indígenas

En abril de 2018, ONU Mujeres y Teck anunciaron una ampliación de su colaboración y la creación de un nuevo centro de capacitación para empoderar a mujeres indígenas en la zona norte de Chile, financiado a través de una inversión de 1 millón de dólares estadounidenses por parte de Teck.

La inversión ampliará el programa Originarias y apoyará la meta de entregar a las mujeres indígenas en la zona norte de Chile acceso a programas de capacitación flexibles de alta calidad y culturalmente pertinentes con un enfoque en desarrollo económico, espíritu emprendedor y habilidades de gestión comercial.

“Teck está enfocada en ayudar a empoderar a mujeres y pueblos indígenas en las áreas donde operamos de modo que puedan compartir plenamente los beneficios económicos generados por el desarrollo responsable de los recursos”, señaló Don Lindsay, Presidente y CEO, Teck. “Estamos orgullosos de continuar nuestra colaboración con ONU Mujeres para brindar acceso a la educación y la capacitación que fortalecerá a mujeres y comunidades indígenas, y creará una economía regional más diversa y próspera”.

De 2016 a 2018, el programa Originarias inició una investigación y relacionamiento que involucró a más de 250 mujeres en la región. Esta investigación identificó el acceso a la educación y la capacitación como un factor clave para mejorar las oportunidades socioeconómicas para las mujeres en la zona norte de Chile.

La próxima fase del programa Originarias será el desarrollo de un nuevo centro de capacitación para entregar educación y formación de capacidades a fin de empoderar a las mujeres indígenas en las regiones de Tarapacá, Antofagasta, Atacama y Coquimbo en Chile.



Operación Carmen de Andacollo, Chile

Estados Unidos

Tenemos dos operaciones de zinc en Estados Unidos y somos uno de los productores más grandes del mundo de zinc extraído. La operación Red Dog es una de las minas de zinc más grandes del mundo y se encuentra a aproximadamente 170 kilómetros al norte del círculo polar ártico en la zona noroeste de Alaska. Pend Oreille es una mina subterránea de zinc y plomo ubicada en la zona noreste del estado de Washington. Los principales usos del zinc son la galvanización del acero para protegerlo contra la corrosión, la producción de latón y bronce, y el moldeado a presión para producir una amplia gama de productos metálicos. Además, el zinc puede incrementar el rendimiento de los cultivos y la calidad de estos, y es un nutriente esencial para el desarrollo humano y la prevención de enfermedades.

Total de aportes fiscales y económicos a la economía estadounidense en 2017

1.300 millones de dólares

Cantidad de empleados

800



Operación Red Dog, Alaska

Estudio de caso

Creación de oportunidades económicas en Northwest Arctic en Alaska

La operación Red Dog, uno de los productores de concentrado de zinc más grandes del mundo, se encuentra a aproximadamente 170 kilómetros al norte del círculo polar ártico en la zona noroeste de Alaska. Durante más de 25 años, Red Dog y los habitantes de la región de Northwest Arctic han trabajado juntos para crear empleos y oportunidades para fortalecer la región. Red Dog se desarrolló conforme a un innovador acuerdo operativo entre el propietario de la tierra NANA, una corporación indígena regional de Alaska, y Teck.

Trabajamos para relacionarnos con las aldeas locales y demostrar constantemente nuestra capacidad para gestionar con eficacia los impactos sociales y ambientales al mismo tiempo que ofrecemos oportunidades y beneficios recíprocamente definidos a lo largo del ciclo de vida minero. Reconocemos que la fortaleza de nuestras relaciones comunitarias es vital en cuanto a cómo creamos beneficios sustentables a largo plazo para la población local.

La región ha obtenido más de 5.000 millones de dólares en beneficios en la forma de pagos como sueldos, impuestos, royalties e inversiones comunitarias desde que comenzó la operación. Red Dog apoya directamente más de 715 empleos, lo que hace que la mina sea la fuente más grande de empleos no gubernamentales en la región.

Además de la creación de empleos, Red Dog lleva a cabo una serie de proyectos distintos para apoyar a la comunidad; por ejemplo, un programa de becas. Maggie Dunleavy ha estado trabajando en la operación Red Dog durante los últimos tres años y posee un largo historial familiar de trabajo en la mina. Maggie comenzó su relación laboral como estudiante universitaria y, luego de recibir una beca de parte de la operación, ahora se encuentra libre de deuda estudiantil.

Red Dog también se ha asociado con escuelas locales para apoyar el desarrollo laboral. La Dra. Annmarie O'Brien, Superintendente del Distrito Escolar del Borough de Northwest Arctic, reconoce el impacto de Red Dog sobre las oportunidades educativas en Northwest Arctic.

“Teck es activo en el apoyo al programa de educación técnico-profesional de la escuela, el cual ha sido testigo del segundo incremento más alto en el índice de graduación de enseñanza media durante los últimos cinco años en todo el estado”, señaló la Dra. O'Brien. “La hija de mi asistente y su hijo trabajan en Red Dog, de modo que conozco de primera mano las vidas que pueden llevar como resultado de poder obtener empleos de altos sueldos y alta calidad”.

Puesto que se espera que la vida de la mina continúe hasta 2031, Red Dog y los gobiernos locales están trabajando juntos para construir un sólido historial; uno que apoye tanto a la mina como a las comunidades de la región.

Aportes económicos (por operación)

Nuestras operaciones en Canadá, Chile, Estados Unidos y Perú generan importantes aportes económicos para sus comunidades locales. A continuación, se presenta un resumen de los principales aportes (sueldos y beneficios, pagos a proveedores, impuestos sobre los ingresos y los recursos, e inversión comunitaria) en cada una de nuestras operaciones.

Tabla 3: Aportes económicos por operación 2017 (millones de dólares canadienses)

Operación	Pagos a proveedores	Sueldos y beneficios de los empleados	Impuestos sobre las ganancias y los recursos	Total
Antamina	307	98	198	603
Carmen de Andacollo	286	51	2	339
Highland Valley Copper	438	206	14	658
Quebrada Blanca	289	63	(7)	345
Pend Oreille	63	43	-	106
Red Dog	798	116	284	1.198
Operaciones de carbón siderúrgico ⁽¹⁾	2.466	566	377	3.409
Trail	1.944	210	-	2.154

(1) Las operaciones de carbón siderúrgico incluyen las operaciones Cardinal River, Coal Mountain, Elkview, Greenhills, Fording River y Line Creek.

Contrataciones y adquisiciones locales

Los impuestos y los royalties son solo una parte de los aportes de la minería en general a los países y las comunidades. Los sueldos pagados a los empleados, al igual que la inversión de capital y los gastos operativos, también contribuyen considerablemente a la economía local.

Favorecemos la empleabilidad a largo plazo de las personas cerca de nuestras operaciones mediante la entrega de una variedad de oportunidades profesionales. En 2017, empleamos a aproximadamente 10.000 personas en todo el mundo en una amplia gama de actividades relacionadas con la minería y el procesamiento de minerales, lo que incluye exploración, desarrollo, fundición, refinación, salud y seguridad, protección ambiental, desempeño social, administración de los productos, reciclaje e investigación. Las subcontrataciones de bienes y servicios locales, y las contrataciones de personas locales ayudan a generar el apoyo comunitario para nuestras actividades, mejoran nuestros conocimientos locales, aumentan la capacidad y mitigan los riesgos comerciales y sociales.

Las contrataciones locales y las adquisiciones locales son una prioridad en las operaciones de Teck. Siempre que sea posible, los sitios buscan oportunidades para utilizar proveedores locales, con tal de que cumplan con nuestros estándares y requisitos. En varios de nuestros sitios, los proveedores locales también incluyen a aquellos que se autoidentifican como pueblos indígenas. Los compromisos con respecto a las prácticas de adquisiciones y contrataciones también se pueden incluir en los acuerdos entre Teck y las comunidades indígenas.

Para obtener más información sobre nuestras prácticas de contrataciones y adquisiciones locales, visite [Contrataciones y adquisiciones locales](#) en nuestro sitio web.

Distribución de beneficios económicos a comunidades y pueblos indígenas

En 2017, comenzó a informar sobre pagos a gobiernos en nuestros principales países operativos (Canadá, Estados Unidos, Chile y Perú), lo que incluye impuestos y otros tipos de pagos, por país y proyecto por proyecto, según lo requerido conforme a la *Ley de Medidas de Transparencia del Sector Extractivo (Extractive Sector Transparency Measures Act, ESTMA o la Ley)* canadiense. La ESTMA incorporó nuevas obligaciones de informes y transparencia para el sector extractivo canadiense con el objetivo de apoyar los esfuerzos globales contra la corrupción en el sector. La Ley incluyó un aplazamiento de dos años para informar pagos a gobiernos indígenas en Canadá. Conforme a la ESTMA, Teck ahora tiene la obligación de informar en mayo de 2018, los pagos efectuados a gobiernos indígenas durante el período del 1 de junio de 2017 al 31 de diciembre de 2017. En Teck, establecer relaciones sólidas y duraderas con los pueblos indígenas es una parte fundamental de cómo operamos como una compañía de recursos responsable. Esto incluye trabajar con las comunidades indígenas para establecer acuerdos que les permitirán ayudar a dar forma y obtener beneficios del desarrollo de los recursos en sus territorios. Donde tenemos implementados acuerdos, es posible que varíen los pagos efectuados a grupos indígenas en virtud de dichos acuerdos. Los acuerdos se preparan en función de un proceso formalizado para negociación donde la naturaleza de los acuerdos con grupos indígenas específicos normalmente es confidencial. Para obtener más información, consulte las páginas 16 a la 19.

Inversión comunitaria

La inversión comunitaria es un pilar clave del compromiso general de nuestra compañía con las comunidades donde vivimos y trabajamos. Cooperamos con organizaciones comunitarias para ayudar a establecer relaciones sólidas y generar beneficios mutuos duraderos. A través de la inversión comunitaria, apoyamos las prioridades de desarrollo local.

Nuestro programa de inversión comunitaria está orientado por las mejores prácticas de International Finance Corporation, London Benchmarking Group e Imagine Canada. Nuestro objetivo es aportar, como mínimo, un 1% de nuestras ganancias antes de impuestos a la inversión comunitaria en función de un promedio sucesivo de cinco años. Con nuestro objetivo vinculado a las ganancias, nuestro éxito como compañía afecta directamente nuestra capacidad para invertir en las comunidades donde operamos. Para obtener más información, visite [Inversión comunitaria](#) en nuestro sitio web. Nuestros gastos en inversión comunitaria durante 2017 ascendieron a 13 millones de dólares. Para conocer un desglose detallado de las inversiones comunitarias realizadas de 2014 a 2017 por sitio, consulte la tabla 14 en la página 44 de nuestro Informe de Sustentabilidad 2017.

Figura 2: Qué apoyamos

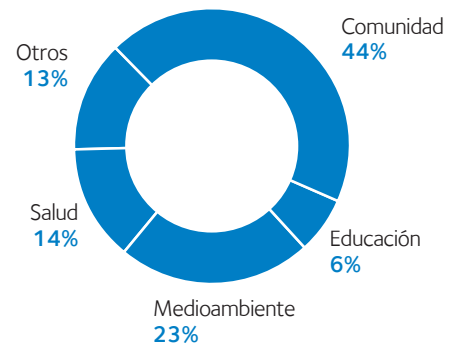


Figura 3: Inversión comunitaria: Dónde aportamos

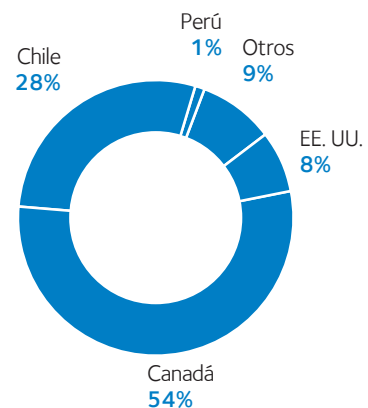
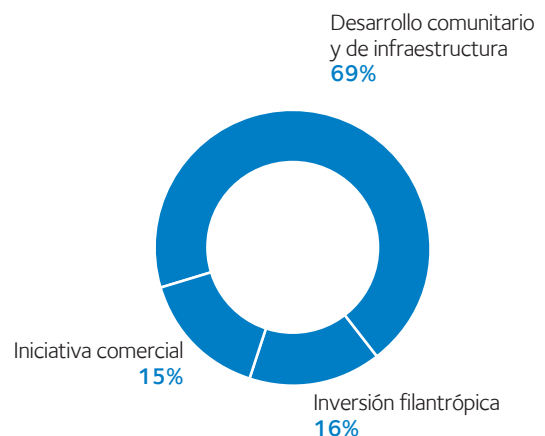


Figura 4: Inversión comunitaria: Por qué aportamos



Base del informe

Hemos preparado este informe para entregar una visión integral de los aportes fiscales y económicos en general efectuados por Teck.

En este informe, se presentan pagos de impuestos, de royalties y otros pagos a gobiernos sobre una base de efectivo para el año finalizado el 31 de diciembre de 2017. La información de pagos de impuestos es diferente de los montos del gasto por impuestos en nuestros estados financieros, los cuales se preparan de acuerdo con base en lo devengado según las Normas Internacionales de Información Financiera. La provisión tributaria en nuestros estados financieros representa una estimación de los impuestos por pagar durante el período correspondiente de informes, lo que incluye las resoluciones de provisiones de períodos anteriores. Para conocer la reconciliación de pagos de impuestos con el gasto por impuestos para el año finalizado el 31 de diciembre de 2017, consulte la tabla 5 en la página 20. La información de pagos de impuestos representa el monto neto pagado efectivamente a los gobiernos dentro del período de informes.

Este informe incluye todos dichos pagos efectuados por Teck Resources Limited y todas sus subsidiarias. Los datos han sido preparados sobre una base del 100% para todas las operaciones donde tenemos una participación mayoritaria y sobre una base proporcional a nuestra participación propietaria en entidades controladas conjuntamente. Nuestras importantes subsidiarias operativas controladas incluyen Teck Metals Limited, Teck Alaska Incorporated, Teck Highland Valley Copper Partnership, Teck Coal Partnership, Teck Washington Incorporated, Compañía Minera Teck Quebrada Blanca S.A. y Compañía Minera Teck Carmen de Andacollo. En ciertos casos, nuestra participación económica en estas entidades es inferior al 100%.

Todos los pagos a gobiernos en este informe se han presentado en dólares canadienses. Los pagos con denominación en monedas distintas a los dólares canadienses se han convertido para este informe al tipo de cambio al cierre del 31 de diciembre de 2017, según lo permitido por la ESTMA. En nuestro Informe de la ESTMA 2017 se encuentra una lista detallada de los tipos de cambio utilizados. Todo pago de 100.000 dólares o más efectuado a un gobierno beneficiario se incluye en este informe.

La tabla 2 en la página 6 resume el total de aportes económicos durante 2017, lo que incluye los montos consolidados que representan nuestros pagos a gobiernos, incluidos los impuestos sobre los ingresos y los recursos, los impuestos sobre la nómina del empleador y otros pagos. Estos pagos se describen con mayor detalle en las páginas 16 a la 19, donde informamos sobre pagos a gobiernos conforme a la ESTMA y sobre otros pagos a gobiernos. Las páginas siguientes explican lo que se incluye en cada categoría.

Pagos a gobiernos: *Ley de Medidas de Transparencia del Sector Extractivo*

Este informe se prepara tomando en cuenta el propósito de la *Ley de Medidas de Transparencia del Sector Extractivo (Extractive Sector Transparency Measures Act)* (ESTMA), los estándares económicos de Global Reporting Initiative y la declaración de posición sobre la transparencia de los ingresos por minerales del Consejo Internacional de la Minería y los Metales (International Council on Mining and Metals).

Nuestro informe de la ESTMA para el año finalizado el 31 de diciembre de 2017, está disponible en [este enlace](#):

Para el año finalizado el 31 de diciembre de 2017, Teck ha informado 971 millones de dólares de pagos a gobiernos conforme a la ESTMA (pagos según la ESTMA). Estos pagos se presentan en dólares canadienses y se han preparado de acuerdo con la ESTMA y las especificaciones para informes técnicos de Natural Resources Canada (NRCan). El siguiente es un resumen de los criterios y las definiciones que hemos aplicado con el propósito de preparar los pagos según la ESTMA.

Pagos en efectivo y en especie

Los pagos se informan sobre una base de efectivo y se han informado para el período en el cual se efectuó el pago. Los pagos en especie se convierten a un valor en efectivo equivalente en función del costo o, si no se puede determinar el costo, el pago en especie se informa al valor justo de mercado. El método de valoración para pagos en especie, si los hay, se ha divulgado en la sección de notas del Informe de la ESTMA.

Se divulgan los pagos al “mismo beneficiario” que igualan o superan los 100.000 dólares canadienses en una categoría de pago. Los pagos divulgados se redondean al múltiplo más cercano de 10.000 dólares canadienses.

Beneficiario

Para los efectos de la ESTMA, un beneficiario es:

- a) cualquier gobierno en Canadá o en un estado extranjero;
- b) un organismo establecido por dos o más gobiernos; o
- c) cualquier consorcio, junta directiva, comisión, corporación u organismo, u otra autoridad que se establezca para ejercer o representar, o que ejerza o represente, un poder, deber o función de un gobierno para un gobierno aludido en el párrafo (a) más arriba o un organismo aludido en el párrafo (b) más arriba.

Los beneficiarios incluyen gobiernos en cualquier nivel, lo que incluye los niveles nacional, regional, estatal, provincial, local o municipal. Los beneficiarios pueden incluir entidades no gubernamentales si el beneficio otorgado habría sido provisto de otra forma por el gobierno. Los beneficiarios también incluyen cualquier entidad perteneciente o controlada por el gobierno que ejerza o desempeñe una facultad, un deber o función de gobierno.

Los grupos y organizaciones indígenas también pueden ser considerados un beneficiario conforme a la Ley. Todos los pagos a gobiernos indígenas extranjeros se informan. Los pagos efectuados a gobiernos indígenas en Canadá se informan con vigencia desde el 1 de junio de 2017. En consecuencia, solo aquellos pagos efectuados a gobiernos indígenas durante el período del 1 de junio de 2017 al 31 de diciembre de 2017 se incluyen en el informe de la ESTMA.

El departamento, agencia u otro organismo individual del beneficiario que recibió el pago se ha divulgado en la sección de notas del Informe de la ESTMA.

Pagos notificables

Un pago notificable para fines de la ESTMA es aquel que:

- a) se efectúa en relación con el desarrollo comercial de petróleo, gas o minerales; y
- b) asciende a un total, como pago único o múltiples pagos, de 100.000 dólares canadienses o más durante el año en una de las siguientes categorías de pago prescritas.

Impuestos

Los impuestos incluyen impuestos sobre los ingresos corporativos, impuestos sobre los recursos, impuestos a la propiedad, retenciones de impuestos sobre dividendos transfronterizos y otros impuestos gravados, sin incluir los impuestos sobre el consumo y los ingresos personales. Los impuestos sobre los ingresos corporativos y los recursos son pagos a gobiernos basados en los ingresos, las utilidades o la producción conforme a las reglas legisladas de los impuestos sobre los ingresos en relación con el desarrollo comercial de petróleo, gas o minerales. En el estado consolidado de ingresos, preparado de acuerdo con las Normas Internacionales de Información Financiera e incluido en nuestro Informe anual, los impuestos sobre los ingresos corporativos y los impuestos sobre los recursos se presentan ambos como impuesto sobre los ingresos. Informamos los impuestos luego de descontar créditos o devoluciones donde dichos montos se ajustan al determinar el monto de impuestos pagaderos en efectivo. Las devoluciones recibidas por separado en efectivo no se incluyen en los pagos informados.

Royalties

Los royalties se pagan a los gobiernos en relación con los derechos para extraer petróleo, gas y recursos mineros. En el estado consolidado de ingresos, preparado de acuerdo con las Normas Internacionales de Información Financiera e incluido en nuestro Informe anual, los royalties no se presentan como un impuesto sobre los ingresos.

Tarifas

Las tarifas son montos gravados sobre el derecho inicial o en curso para utilizar un área geográfica para desarrollo comercial de petróleo, gas y minerales. Las tarifas incluyen tarifas de licencias, tarifas de permisos, tarifas de entrada, cargos normativos y otros pagos por licencias o concesiones. No se incluyen los montos pagados por bienes y servicios en el curso habitual de las transacciones comerciales.

Derechos de producción

Los derechos de producción son la participación del beneficiario de la producción de petróleo, gas o minerales conforme a un acuerdo de participación de producción o similar arreglo contractual o legislado. Para el año finalizado el 31 de diciembre de 2017, no hubo pagos notificables de derechos de producción a un beneficiario.

Bonificaciones

Las bonificaciones son pagos a gobiernos por suscripción, descubrimiento, producción y cualquier otro tipo de bonificación pagada en relación con el desarrollo comercial de petróleo, gas o minerales. Para el año finalizado el 31 de diciembre de 2017, no hubo pagos notificables de bonificaciones a un beneficiario.

Dividendos

Los dividendos notificables conforme a la ESTMA son pagos a gobiernos con una participación propietaria en subsidiarias de Teck, sin incluir pagos a gobiernos que sean accionistas ordinarios de Teck o sus subsidiarias.

Pagos para mejoras de infraestructura

Las mejoras de infraestructura son pagos para la construcción de infraestructura, como caminos públicos, bibliotecas e instalaciones hospitalarias, sin incluir pagos efectuados en circunstancias donde se espera que la infraestructura se utilice principalmente para fines operativos. Para el año finalizado el 31 de diciembre de 2017, no hubo pagos notificables para mejoras de infraestructura a un beneficiario.

Pagos por nivel de proyecto

Los pagos han sido informados a nivel de proyecto según lo requerido por la ESTMA. Un "proyecto" se refiere a las actividades operativas que se rigen por un único contrato, licencia, arrendamiento, concesión o similar acuerdo legal que forma la base de una obligación de pago con un beneficiario. Si varios de dichos acuerdos están sustancialmente interconectados, se considerarían un único proyecto. "Sustancialmente interconectados" se refiere a formar un conjunto de contratos, licencias, arrendamientos, concesiones o acuerdos relacionados operacional y geográficamente integrados con condiciones sustancialmente similares que se suscriben con un gobierno y dan lugar a obligaciones de pago.

Hemos determinado que las actividades operativas regidas por contratos de arrendamiento superficiales o minerales relacionados con áreas operativas clave están sustancialmente interconectadas y han informado pagos relacionados con cada una de dichas áreas como un único proyecto. Hemos considerado una ubicación geográfica y una infraestructura común como dos indicadores clave para realizar esta determinación.

Los pagos presentados en función de cada proyecto representan pagos efectuados por una entidad cuando se pueden atribuir específicamente a un proyecto. Los pagos que no se pueden atribuir específicamente a proyectos se presentan como corporativos o de oficina central. Existen instancias en las que dos o más proyectos informan

y efectúan pagos bajo una entidad fiscal y el pago de impuestos no se puede atribuir a un proyecto específico. Según lo permitido conforme a las especificaciones de informes técnicos de la ESTMA, cuando un pago no se puede atribuir a un proyecto específico, este se puede informar sin desagregación por proyecto e informando solo a nivel de divulgación del beneficiario.

Desarrollo comercial

La ESTMA define desarrollo comercial de petróleo, gas o minerales como:

- a) la exploración o extracción de petróleo, gas o minerales;
- b) la adquisición o tenencia de un permiso, licencia, arrendamiento o cualquier otra autorización para llevar a cabo alguna de las actividades mencionadas en el párrafo (a); o
- c) cualquier otra actividad prescrita en relación con petróleo, gas o minerales.

Los pagos efectuados a beneficiarios en relación con el desarrollo comercial de petróleo, gas o minerales (desarrollo comercial) se divulgan en este informe. El informe no incluye los pagos que no están relacionados con las actividades de desarrollo comercial. El desarrollo comercial no incluye actividades complementarias y preparatorias, como la construcción de un sitio de extracción. El desarrollo comercial tampoco incluye las actividades después de la extracción, como el marketing, la distribución, el transporte, la refinación, la fundición o el procesamiento de los minerales una vez que han cruzado la puerta de la mina.

Criterios importantes

La preparación del Informe de la ESTMA de acuerdo con la legislación de la ESTMA requiere el uso de criterios y supuestos.

Control conjunto y atribución

La ESTMA requiere que se informen los pagos efectuados por las entidades controladas por la entidad informante. Este informe incluye pagos efectuados por entidades controladas por Teck, directa o indirectamente, según lo evaluado conforme a las Normas Internacionales de Información Financiera. Para pagos efectuados por arreglos conjuntos, la ESTMA y orientaciones relacionadas exigen informes de los pagos a gobiernos efectuados directamente por Teck o cualquiera de dichos pagos efectuados en nuestro nombre. Los pagos a gobiernos efectuados por nuestros arreglos conjuntos se informan conforme a la ESTMA como sigue:

- a) Fort Hills Energy Limited Partnership (“Fort Hills”): éramos propietarios del 20,89% de Fort Hills al 31 de diciembre de 2017. Puesto que Suncor Energy Inc. es el operador, este informa el 100% de los pagos a gobiernos relativos a Fort Hills.
- b) Galore Creek Partnership: somos propietarios del 50% de Galore Creek Partnership. Según lo permitido conforme a la orientación de la ESTMA estamos informando el 100% de los pagos relativos a Galore Creek.

c) NuevaUnión y Antamina: estamos informando nuestra parte proporcional de pagos a gobiernos relativos a nuestra propiedad del 50% de NuevaUnión y nuestra propiedad del 22,5% de Antamina.

Gobierno beneficiario

Todo pago a un beneficiario que no sea un beneficiario conforme a la ESTMA no se informa. Hemos determinado que las Corporaciones Indígenas de Alaska (Alaska Native Corporations, ANC) creadas conforme a la Ley de Liquidación de Reclamaciones de Indígenas de Alaska (Alaska Native Claims Settlement Act) no se consideran un gobierno beneficiario en función de los criterios de la ESTMA. Las ANC son corporaciones con fines de lucro con accionistas de patrimonio indígena compartido. Las ANC no suponen ningún rol normativo, licenciataria o tributario que pueda otorgarles el poder, deber o función de un gobierno. Las ANC tampoco son tribus reconocidas federal o estatalmente por la Oficina de Asuntos Indígenas de Estados Unidos. Así pues, los pagos efectuados a las ANC, lo que incluye a NANA Regional Corporation, no se han incluido en el Informe de la ESTMA.

Pagos por responsabilidad social corporativa (Corporate Social Responsibility, CSR)

El Informe de la ESTMA solo incluye los pagos por CSR que tenemos la obligación de efectuar a un beneficiario, o a un tercero conforme a la instrucción de un beneficiario, donde el beneficiario puede controlar la naturaleza, momento o alcance del pago, en relación con el desarrollo comercial de petróleo, gas o minerales.

Pagos a gobiernos:

Una visión integral

La ESTMA y los requisitos de divulgación similares impuestos en otros países otorgan transparencia al sector extractivo de recursos. Para complementar la divulgación obligatoria y ofrecer una visión más clara y más integral de nuestro aporte económico, hemos entregado voluntariamente información sobre pagos a gobiernos más allá del alcance de la ESTMA. El total de pagos informados voluntariamente al igual que conforme a la ESTMA incluye 1.600 millones de dólares de pagos a gobiernos y 366 millones de dólares de retenciones de impuestos que Teck recolectó en representación de sus empleados.

Las categorías importantes de pagos que informamos voluntariamente y que no se requieren conforme a la ESTMA son las siguientes:

Acuerdos conjuntos

Para pagos efectuados por arreglos conjuntos, la ESTMA y orientaciones relacionadas exigen informes de los pagos a gobiernos efectuados directamente por Teck o cualquiera de dichos pagos efectuados en nuestro nombre. Para nuestro informe voluntario, a fin de ser coherentes con la presentación de estos arreglos conjuntos en nuestros estados financieros, estamos informando nuestra parte proporcional; por ejemplo, la parte del 20,89% de pagos a gobiernos por Fort Hills Limited Partnership y la parte del 50% de pagos por Galore Creek Partnership.

Desarrollo comercial

La ESTMA se aplica solo a los pagos efectuados en relación con el desarrollo comercial de petróleo, gas y minerales, lo cual incluye obtención de permisos, exploración, extracción, remediación y recuperación de un proyecto. Sin embargo, esto no incluye las actividades después de la extracción, como la refinación, la fundición, el marketing, la distribución, el transporte o la exportación. En este informe voluntario hemos incluido pagos a gobiernos relativos a actividades después de la extracción. Por ejemplo, esto incluye cualquier pago relacionado con nuestra refinería en Trail, C. B., Canadá, y pagos relacionados con el transporte efectuados a Alaska Industrial Development and Export Authority para nuestra operación Red Dog.

NANA Regional Corporation

Los pagos efectuados por Teck a la Corporación Indígena de Alaska NANA Regional Corporation (NANA) no son notificables en virtud de la ESTMA. Sin embargo, hemos incluido nuestros pagos a NANA en este informe, ya que creemos que estos pagos son un importante aporte socioeconómico a la región de NANA.

Pagos a gobiernos indígenas

Para 2017, las disposiciones transitorias de la ESTMA exigen que se informen los pagos a gobiernos indígenas canadienses del 1 de junio de 2017 al 31 de diciembre de 2017. Nuestro informe voluntario también incluye pagos, de manera agregada, a gobiernos indígenas canadienses del 1 de enero de 2017 al 31 de mayo de 2017.

Impuesto indirecto

Los pagos efectuados a gobiernos que corresponden al impuesto sobre las ventas, al impuesto al valor agregado y al impuesto sobre bienes y servicios sin devoluciones.

Impuestos sobre la nómina del empleador

La parte del empleador de los pagos a gobiernos por los empleados que correspondan al seguro social, a la prima de salud, al seguro de cesantía, a la jubilación y a la indemnización por accidentes del trabajo.

Impuestos sobre la nómina del empleador recaudados

Las retenciones relacionadas con impuestos correspondientes a sueldos y beneficios pagados a nuestros empleados que luego se remiten a los gobiernos en representación de nuestros empleados.

Total de pagos a gobiernos 2017

Pagos efectuados por país y nivel de gobierno

(Miles de dólares canadienses)	Pagos según lo definido por la ESTMA				
	Impuestos	Tarifas	Dividendos	Royalties	Total de pagos según lo definido por la ESTMA
Estados Unidos	\$322.160	\$2.670	-	\$360	\$325.190
NANA Regional Corporation ⁽¹⁾	-	-	-	-	-
Gobierno de Estados Unidos	205.450	190	-	-	205.640
Estado de Alaska	69.300	1.720	-	-	71.020
Distrito del Borough de Northwest Arctic	46.110	10	-	-	46.120
Estado de Washington	-	30	-	360	390
Estado de California	910	-	-	-	910
Aldea Nativa de Kivalina	-	420	-	-	420
Ciudad de Pend Oreille	380	-	-	-	380
Estado de Minnesota	10	180	-	-	190
Estado de Ohio	-	-	-	-	-
Aldea Nativa de Noatak	-	120	-	-	120
Estado de Oregón	-	-	-	-	-
Estado de Arizona	-	-	-	-	-
Canadá	417.820	14.820	-	-	432.640
Gobierno de Columbia Británica	360.500	5.070	-	-	365.570
Gobierno de Canadá	14.270	3.640	-	-	17.910
Gobierno de Alberta	26.790	450	-	-	27.240
Distrito de Sparwood	12.480	-	-	-	12.480
Gobiernos indígenas canadienses ⁽²⁾	-	-	-	-	-
Ciudad de Trail	-	-	-	-	-
Distrito de Logan Lake	3.450	-	-	-	3.450
Municipalidad de Wood Buffalo	-	-	-	-	-
Grupo indígena Lower Nicola	-	1.640	-	-	1.640
Primera Nación Fort McKay	-	1.600	-	-	1.600
Asamblea Citxw Nlaka'pamux	-	530	-	-	530
Primera Nación Tahltan	-	450	-	-	450
Primera Nación Alexis Nakota Sioux	-	440	-	-	440
Primera Nación Métis de Alberta Local 1935	-	280	-	-	280
Primera Nación Métis de Alberta Local 1909	-	280	-	-	280
Ciudad de North Vancouver	-	-	-	-	-
Primera Nación Athabasca Chipewyan	-	240	-	-	240
Consejo de la Primera Nación Ktunaxa	-	200	-	-	200
Gobierno de Ontario	-	-	-	-	-
Ciudad de Kimberley	190	-	-	-	190
Distrito de Tumbler Ridge	140	-	-	-	140
Universidad de Columbia Británica	-	-	-	-	-
Ciudad de Richmond	-	-	-	-	-
Ciudad de Toronto	-	-	-	-	-
Pueblo de Grand Falls-Windsor	-	-	-	-	-
Perú	134.500	8.280	-	-	142.780
Gobierno de Perú	134.500	8.280	-	-	142.780
Chile	43.280	1.990	24.170	-	69.440
Gobierno de Chile	41.020	1.080	24.170	-	66.270
Municipalidad de Andacollo	760	-	-	-	760
Municipalidad de Las Condes	760	-	-	-	760
Municipalidad de Pica	740	-	-	-	740
Comunidad Indígena Quechua de Huatacondo	-	620	-	-	620
Asociación Ganadera Indígena Yabricollita	-	170	-	-	170
Ecozona Matilla	-	120	-	-	120
Turquía	20	760	-	-	780
Gobierno de Turquía	20	240	-	-	260
Provincia de Çanakkale	-	220	-	-	220
Provincia de Balıkesir	-	300	-	-	300
Australia	-	250	-	-	250
Gobierno de Australia	-	250	-	-	250
México	-	290	-	-	290
Gobierno de México	-	290	-	-	290
Irlanda	-	100	-	-	100
Gobierno de Irlanda	-	100	-	-	100
Total de pagos a gobiernos	\$917.780	\$29.160	\$24.170	\$360	\$971.470

(1) Payments to NANA Regional Corporation (NANA) were excluded from Teck's 2017 ESTMA Report as NANA does not meet the definition of government under ESTMA. We have included payments to NANA in our Economic Contribution Report as we believe they are a significant socio-economic contribution to the NANA region.

(2) For 2017, transitional provisions in ESTMA requires the reporting of payments to Canadian Indigenous governments from June 1, 2017 to December 31, 2017. Our voluntary report also includes payments, in aggregate, to Canadian Indigenous governments from January 1, 2017 to May 31, 2017.

Pagos adicionales						
Impuestos	Tarifas	Royalties	Otros pagos	Total de pagos a gobiernos ⁽³⁾		Retención de empleados (recolectada)
\$750	\$100	\$344.680	\$63.700	\$734.420		\$28.530
620	30	344.590	-	345.240		-
-	10	-	10.410	216.060		28.300
-	-	-	51.240	122.260		160
-	-	-	330	46.450		-
-	-	-	1.470	1.860		-
-	-	-	-	910		50
-	-	-	10	430		-
-	-	-	-	380		-
-	-	-	-	190		20
-	-	-	190	190		-
-	-	-	50	170		-
60	-	90	-	150		-
70	60	-	-	130		-
19.540	14.760	60	147.370	614.370		306.110
1.280	(10)	-	76.240	443.080		-
4.840	3.980	-	68.940	95.670		306.110
80	200	-	1.480	29.000		-
-	-	-	30	12.510		-
-	10.790	-	-	10.790		-
10.540	-	-	200	10.740		-
-	-	-	20	3.470		-
2.320	-	60	-	2.380		-
-	-	-	-	1.640		-
-	-	-	10	1.610		-
-	-	-	-	530		-
-	(230)	-	20	240		-
-	-	-	10	450		-
-	-	-	10	290		-
-	-	-	-	280		-
280	-	-	-	280		-
-	-	-	-	240		-
-	-	-	20	220		-
-	30	-	170	200		-
-	-	-	-	190		-
-	-	-	-	140		-
-	-	-	120	120		-
100	-	-	-	100		-
100	-	-	-	100		-
-	-	-	100	100		-
-	-	-	2.720	145.500		14.890
-	-	-	2.720	145.500		14.890
580	-	-	6.040	76.060		14.200
250	-	-	5.560	72.080		14.200
-	-	-	480	1.240		-
330	-	-	-	1.090		-
-	-	-	-	740		-
-	-	-	-	620		-
-	-	-	-	170		-
-	-	-	-	120		-
-	190	-	300	1.270		670
-	-	-	300	560		670
-	190	-	-	410		-
-	-	-	-	300		-
-	-	-	280	530		1.110
-	-	-	280	530		1.110
-	-	-	-	290		-
-	-	-	-	290		-
-	-	-	120	220		340
-	-	-	120	220		340
\$20.870	\$15.050	\$344.740	\$220.530	\$1.572.660		\$351.650

(3) Total 2017 net refunds from governments on income and resource taxes and fuel credits were \$78 million. These refunds are not included in the table above.

Pagos efectuados por país y proyecto por proyecto

(Miles de dólares canadienses)	Pagos según lo definido por la ESTMA				
	Impuestos	Tarifas	Dividendos	Royalties	Total de pagos según lo definido por la ESTMA
Estados Unidos	\$322.160	\$2.670	-	\$360	\$325.190
Red Dog	88.870	1.680	-	-	90.550
Oficina corporativa (EE. UU.)	232.910	10	-	-	232.920
Pend Oreille	380	60	-	360	800
Proyecto Noatak	-	700	-	-	700
Oficina principal (Canadá)	-	-	-	-	-
Mesaba	-	180	-	-	180
San Antonio	-	-	-	-	-
Propiedad en exploración en EE. UU.	-	40	-	-	40
Canadá	417.820	14.820	-	-	432.640
Oficina corporativa (División de carbón) ⁽⁴⁾	12.480	6.880	-	-	19.360
Fording River	106.860	10	-	-	106.870
Elkview	86.980	-	-	-	86.980
Greenhills	75.990	-	-	-	75.990
Highland Valley Copper	27.400	3.080	-	-	30.480
Line Creek	46.170	100	-	-	46.270
Trail	-	-	-	-	-
Coal Mountain	34.410	-	-	-	34.410
Cardinal River	26.390	790	-	-	27.180
Oficina principal (Canadá)	100	140	-	-	240
Frontier	370	2.960	-	-	3.330
Fort Hills	-	-	-	-	-
Neptune Bulk Terminals	-	-	-	-	-
Quintette	-	360	-	-	360
Duck Pond	210	40	-	-	250
Galore Creek	50	460	-	-	510
Bullmoose	200	-	-	-	200
Sullivan	190	-	-	-	190
Arrendamiento 421	20	-	-	-	20
Perú	134.500	8.280	-	-	142.780
Antamina	134.410	5.550	-	-	139.960
Propiedades en exploración en Perú	40	2.670	-	-	2.710
Zafranal	50	-	-	-	50
Oficina corporativa (Perú)	-	60	-	-	60
Chile	43.280	1.990	24.170	-	69.440
Carmen de Andacollo	37.920	130	24.170	-	62.220
Oficina corporativa (Chile)	2.850	-	-	-	2.850
Quebrada Blanca	1.770	1.500	-	-	3.270
NuevaUnión	670	-	-	-	670
Propiedades en exploración en Chile	70	290	-	-	360
Sierra Jardín	-	70	-	-	70
Turquía	20	760	-	-	780
Propiedades en exploración en Turquía	-	470	-	-	470
Oficina corporativa (Turquía)	20	110	-	-	130
TV Tower Au	-	-	-	-	-
Halilaga	-	160	-	-	160
Kavaklitepe	-	20	-	-	20
Australia	-	250	-	-	250
Propiedad en exploración en Australia	-	140	-	-	140
Reward/Teena	-	40	-	-	40
Yalco	-	30	-	-	30
Lennard Shelf	-	20	-	-	20
Nicholson	-	20	-	-	20
México	-	290	-	-	290
San Nicolás	-	170	-	-	170
Alacrán	-	100	-	-	100
La Verde	-	20	-	-	20
Irlanda	-	100	-	-	100
Propiedad en exploración en Irlanda.	-	60	-	-	60
Limerick	-	20	-	-	20
Oldcastle	-	20	-	-	20
Total de pagos a gobiernos	\$917.780	\$29.160	\$24.170	\$360	\$971.470

(4) Payments made under Corporate Office—Coal are lump sum payments made in relation to Teck's Coal projects including Fording River, Elkview, Greenhills, Coal Mountain, Line Creek, and Cardinal River. As these payments are not attributable to a specific project, they are reported in aggregate under Corporate Office—Coal.

Pagos adicionales					
Impuestos	Tarifas	Royalties	Otros pagos	Total de pagos a gobiernos	Retención de empleados (recolectada)
\$750	\$100	\$344.680	\$63.700	\$734.420	\$28.530
620	30	344.590	57.470	493.260	20.660
130	-	-	1.160	234.210	1.410
-	-	90	4.720	5.610	6.360
-	-	-	-	700	-
-	10	-	350	360	190
-	-	-	-	180	-
-	60	-	-	60	-
-	-	-	-	40	-
19.540	14.760	60	147.370	614.370	306.110
-	2.190	-	92.430	113.980	144.030
-	-	-	-	106.870	-
-	350	-	-	87.330	-
-	-	-	-	75.990	-
-	6.360	-	22.180	59.020	49.740
-	70	-	-	46.340	-
11.840	4.000	-	21.060	36.900	50.200
-	-	-	-	34.410	-
-	510	-	1.480	29.170	-
5.050	30	-	9.320	14.640	60.820
90	1.260	-	30	4.710	-
2.310	220	60	-	2.590	-
280	-	-	760	1.040	1.190
-	-	-	-	360	-
-	-	-	40	290	-
(30)	(230)	-	30	280	130
-	-	-	40	240	-
-	-	-	-	190	-
-	-	-	-	20	-
-	-	-	2.720	145.500	14.890
-	-	-	2.380	142.340	14.450
-	-	-	150	2.860	230
-	-	-	110	160	100
-	-	-	80	140	110
580	-	-	6.040	76.060	14.200
-	-	-	800	63.020	2.870
580	-	-	4.100	7.530	7.390
-	-	-	1.080	4.350	3.260
-	-	-	60	730	680
-	-	-	-	360	-
-	-	-	-	70	-
-	190	-	300	1.270	670
-	-	-	10	480	30
-	-	-	290	420	630
-	260	-	-	260	-
-	(70)	-	-	90	10
-	-	-	-	20	-
-	-	-	280	530	1.110
-	-	-	280	420	1.110
-	-	-	-	40	-
-	-	-	-	30	-
-	-	-	-	20	-
-	-	-	-	20	-
-	-	-	-	290	-
-	-	-	-	170	-
-	-	-	-	100	-
-	-	-	-	20	-
-	-	-	120	220	340
-	-	-	120	180	340
-	-	-	-	20	-
-	-	-	-	20	-
\$20.870	\$15.050	\$344.740	\$220.530	\$1.572.660	\$351.650

Impuestos pagados sobre los ingresos y los recursos

Tabla 4: Impuestos pagados sobre los ingresos y los recursos en comparación con los impuestos actuales reflejados como gastos

(Dólares canadienses en millones)	2017
Impuestos pagados sobre los ingresos y los recursos	\$879
Total de impuestos pagados	\$879
Gasto por impuestos actual	\$999
Gasto por impuestos diferidos	439
Total de gasto por impuestos	\$1.438

Impuestos pagados sobre los ingresos y los recursos en comparación con los impuestos actuales reflejados como gastos

El gasto por impuestos actual es el monto de ingresos corporativos y de impuestos sobre los recursos actualmente por pagar y atribuibles al año actual más cualquier ajuste en los impuestos por pagar con respecto a años anteriores. Es posible que los impuestos pagados en un año específico no sean equivalentes al monto del gasto por impuestos actual registrado en nuestros estados financieros por varios motivos. Estos incluyen los calendarios de pago legislados los cuales basan las cuotas iniciales de impuestos en las utilidades proyectadas o históricas en lugar de los impuestos reales adeudados para cualquier año con pagos finales que ocurren al año o años siguientes en el caso de devoluciones. Estamos sujetos a las evaluaciones de varias autoridades tributarias, quienes pueden interpretar la legislación tributaria de manera diferente a nosotros. El monto final de impuestos a pagar depende de varios factores, lo que incluye los resultados de las auditorías, las apelaciones o las liquidaciones negociadas. La resolución de cualquier evaluación que dé lugar a pagos o devoluciones puede producirse después del año en el cual ocurren las partidas con las que se relacionan.

Para el año finalizado el 31 de diciembre de 2017, Teck registró un gasto por impuestos actual de 999 millones de dólares y efectuó pagos de impuestos por un total de 879 millones de dólares. Nuestro gasto por impuestos actual es más alto que los impuestos pagados debido principalmente a un incremento en la base imponible impulsado por ganancias generales más altas durante 2017, y por el momento de los pagos de impuestos, los cuales son en general pagaderos después del período en se incurrieron los correspondientes gastos por impuestos. Nuestros impuestos netos por pagar actuales al 31 de diciembre de 2017 fueron de 225 millones de dólares, la mayoría de los cuales fueron pagados durante el primer o segundo trimestre de 2018.

Tabla 5: Reconciliación entre impuestos pagados e impuestos reflejados como gastos durante 2017

(Dólares canadienses en millones)	2017
Impuestos sobre los ingresos y los recursos pagados durante el año actual	\$879
(Pagos) devoluciones de impuestos (efectuados) recibidas en relación con períodos anteriores	(100)
Provisión de año actual que se pagará el próximo año	225
Otro	(5)
Gasto por impuestos actual	999
Gasto por impuestos diferidos	439
Total de gasto por impuestos	\$1.438

Impuestos pagados sobre los ingresos y los recursos en comparación con el total de impuestos reflejados como gastos

Además de las partidas indicadas arriba, nuestro gasto por impuestos general registrado en nuestros estados financieros diferirá de los impuestos por pagar actuales debido al momento del reconocimiento de ciertas partidas de ingresos y gastos. El total de gasto por impuestos incluye el gasto por impuestos actual y el gasto por impuestos diferidos. El momento de los ingresos y las deducciones lo definen para efectos fiscales las autoridades tributarias en tanto que el reconocimiento para fines de los estados financieros se basa en las Normas Internacionales de Información Financiera según lo requieren los organismos normativos de valores. Esto da como resultado diferencias en el momento cuando se reconocen los ingresos y cuando los impuestos relacionados se vuelven pagaderos, pero no en la cantidad final de impuestos pagados. Estas diferencias, las cuales son el monto de los impuestos sobre los ingresos corporativos y los recursos atribuibles al año actual, pero que se incluirán en los ingresos imponibles del futuro año, se registran como gasto por impuestos diferidos en nuestros estados financieros.

Cabe destacar también que el monto de impuestos que pagamos finalmente será significativamente más alto que los impuestos registrados como gastos de impuestos en nuestro estado de resultados. Generalmente, el incremento entre el precio general de compra de una adquisición de negocios y el costo subyacente de los activos adquiridos no es deducible para efectos fiscales. Al momento de la adquisición devengamos impuestos sobre los ingresos sobre la diferencia entre nuestro costo de adquisición y el monto del costo que tenemos derecho a deducir para efectos fiscales. Estos impuestos adicionales se pagarán a la larga durante la vida de los activos adquiridos y se cargan en forma efectiva en función del monto de los impuestos diferidos, en lugar de cargarse en el estado de resultados.

Al 31 de diciembre de 2017, el efecto fiscal de las diferencias temporales que dan lugar a activos y pasivos de impuestos diferidos y el monto relacionado de gasto por impuestos diferidos cargado (acreditado) en el estado de resultados se muestran en la tabla 6.

Tabla 6: Activos y pasivos de impuestos diferidos

(Dólares canadienses en millones)	Activos de impuestos diferidos 2017	Pasivos de impuestos diferidos 2017	(Acreditados)/ cargados en el estado de resultados 2017
Trasposos de pérdidas operativas netas	\$58	(\$1.059)	\$133
Propiedad, planta y equipos	(189)	7.390	775
Provisiones para desmantelamiento y restauración	78	(754)	(393)
Créditos de impuesto mínimo alternativo de EE. UU.	143	—	(31)
Cambio de moneda no realizado	—	(135)	89
Retenciones de impuestos	—	79	(10)
Planes de beneficios de jubilación	23	(22)	4
Otras diferencias temporales	41	(101)	(128)
Total	\$154	\$5.398	\$439

Tasa de impuestos efectiva general de Teck

Para la utilidad operativa, se espera que nuestra tasa de impuestos efectiva sobre los ingresos y los recursos sea aproximadamente del 36%, dependiendo de la tasa de impuestos en cada jurisdicción y de la proporción de nuestra utilidad operativa obtenida en esa jurisdicción. Esta tasa refleja los dos niveles de impuestos sobre los ingresos (impuestos sobre los ingresos corporativos e impuestos sobre los recursos sobre las utilidades mineras) a los cuales nuestras ganancias están sujetas en general. Los gastos corporativos y financieros netos de la oficina central son, por lo general, solo deducibles en función de impuestos sobre los ingresos corporativos y, por lo tanto, reducen el gasto por impuestos a una tasa de impuestos sobre los ingresos corporativos canadiense combinada más baja del 26%. Destacamos también que algunos de nuestros gastos (por ejemplo, costos de opciones de compra de acciones y comidas y entretenimiento), no son deducibles o solo son parcialmente deducibles para efectos de los impuestos sobre los ingresos en Canadá o en otros lugares. Estas limitaciones sobre la deducibilidad de nuestros costos de hacer negocios pueden provocar que nuestra tasa de impuestos efectiva general sea superior a un 36%.

La reconciliación entre los impuestos sobre los ingresos calculados a la tasa de impuestos sobre los ingresos corporativos estatutaria canadiense y la provisión real para los impuestos sobre los ingresos se muestran en la tabla 7.

Tabla 7: Reconciliación de impuestos sobre los ingresos

(Dólares canadienses en millones)	2017	Tasa de impuestos (%)
Utilidad antes de impuestos	\$3.976	
Gasto por impuestos a la tasa de impuestos sobre los ingresos estatutaria canadiense del 26,1%	1.038	26,1%
Efecto fiscal de:		
Impuestos sobre los recursos	371	9,3
Desgravaciones por recursos y agotamiento	(128)	(3,2)
Diferencias no temporales incluida la mitad de las ganancias y pérdidas de capital	14	0,4
Reconocimiento de impuestos combinados no reconocidos anteriormente	(9)	(0,2)
Efecto debido a cambios legislativos tributarios	(19)	(0,5)
Retenciones de impuestos	57	1,4
Diferencia de tasas de impuestos en jurisdicciones extranjeras.	129	3,2
Modificaciones en estimaciones de años anteriores	12	0,3
Otro	(27)	(0,6)
Provisión para impuestos sobre los ingresos	\$1.438	36,2%

Informe del auditor independiente

29 de mayo de 2018

Para la Junta Directiva y la gerencia de Teck Resources Limited

Hemos auditado el tema seleccionado contenido en el Informe de aportes económicos 2017 (el "Informe") de Teck Resources Limited ("Teck") relativo al total de pagos a gobiernos. El "tema seleccionado" abarca los siguientes datos para el año finalizado el 31 de diciembre de 2017:

Total de pagos según lo definido por la ESTMA y según lo incluido en las tablas "Pagos efectuados por país y nivel de gobierno" en la página 16 del Informe y "Pagos efectuados por país y proyecto por proyecto" en la página 18 del Informe.

Responsabilidad de la gerencia en cuanto al Informe

La gerencia es responsable de la preparación del tema seleccionado de acuerdo con la base contable descrita en la sección "Pagos a gobiernos: *Ley de Medidas de Transparencia del Sector Extractivo*" de la base del informe en las páginas 12 a la 14, y del control interno que la gerencia determine es necesario para permitir que la preparación del Informe esté libre de afirmaciones erróneas relevantes, sea debido a fraude o error.

Responsabilidad del auditor

Nuestra responsabilidad es expresar una opinión sobre el tema seleccionado en función de nuestra auditoría. Realizamos nuestra auditoría de acuerdo con las normas de auditoría canadienses generalmente aceptadas. Esas normas exigen que cumplamos con requisitos éticos y que planifiquemos y efectuemos la auditoría para obtener un aseguramiento razonable sobre si acaso el tema seleccionado está libre de afirmaciones erróneas relevantes.

Una auditoría implica efectuar procedimientos para obtener evidencias de auditoría sobre el tema seleccionado. Los procedimientos seleccionados dependen del criterio del auditor, lo que incluye la evaluación de los riesgos de afirmaciones erróneas relevantes del tema seleccionado, ya sea debido a fraude o error. En la realización de esas evaluaciones de riesgos, el auditor toma en cuenta el control interno concerniente a la preparación por parte de la entidad del tema seleccionado a fin de designar procedimientos de auditoría que sean adecuados en las circunstancias, pero no con el propósito de expresar una opinión sobre la efectividad del control interno de la entidad. Una auditoría también incluye la evaluación de la idoneidad de las políticas contables utilizadas y de la sensatez de las estimaciones contables realizadas por la gerencia, al igual que la evaluación de la presentación general del tema seleccionado.

Creemos que la evidencia de la auditoría que hemos obtenido es suficiente y adecuada para brindar una base para la opinión de nuestra auditoría.

Opinión

En nuestra opinión, el tema seleccionado para el año finalizado el 31 de diciembre de 2017, está preparado, en todos los aspectos relevantes, de acuerdo con la base contable descrita en la sección "Pagos a gobiernos: *Ley de Medidas de Transparencia del Sector Extractivo*" de la base del informe en las páginas 12 a la 14.

Base contable

Sin modificar nuestra opinión, llamamos la atención sobre la sección "Pagos a gobiernos: *Ley de Medidas de Transparencia del Sector Extractivo*" de la base del informe en las páginas 12 a la 14, la cual describe la base contable.

Restricción sobre el uso

Nuestra responsabilidad al realizar nuestra auditoría es ante la gerencia de Teck únicamente y de acuerdo con los términos del compromiso según lo acordado con ellos. Por ello, no aceptamos ni asumimos ninguna responsabilidad para ningún otro propósito ni ante ninguna otra persona u organización. Toda confianza que cualquier tercero pueda depositar en nuestro informe es completamente bajo su propio riesgo.

PricewaterhouseCoopers LLP

Contadores Públicos
Vancouver, Columbia Británica

Nota de advertencia sobre las declaraciones a futuro

Ciertas declaraciones contenidas en este informe constituyen declaraciones a futuro según lo estipulado en la Ley de Reforma de Litigios sobre Valores Privados de Estados Unidos de 1995 e información a futuro según lo estipulado en la Ley de Valores (Ontario) y legislación comparable de otras provincias (colectivamente, “declaraciones a futuro”), con respecto a nuestros negocios, metas, operaciones y estrategia. Las declaraciones a futuro de este informe incluyen, entre otras, declaraciones relacionadas con nuestros niveles objetivo de aportes, nuestras metas de políticas, nuestros planes y metas operativos y de sustentabilidad y nuestras expectativas con respecto a esos planes y metas, y nuestras declaraciones en torno a las expectativas de nuestros aportes económicos para las partes interesadas. Las declaraciones a futuro de este informe se basan en las estimaciones, proyecciones, opiniones y supuestos actuales del equipo de gerencia y se consideran razonables, aunque sean intrínsecamente inciertas y difíciles de predecir. Las declaraciones a futuro involucran riesgos conocidos y desconocidos, incertidumbres y otros factores que pueden provocar que los resultados, desempeño, experiencia o logros reales de

Teck sean sustancialmente distintos de aquellos expresados o implicados por las declaraciones a futuro. Los riesgos e incertidumbres que pueden influir en los resultados reales incluyen, entre otros, los siguientes: cambios en las políticas de Teck, acción normativa, cambios de leyes y de reglamentos gubernamentales, condiciones comerciales y económicas generales, y el futuro desempeño operativo y financiero de la compañía en general. Los dividendos quedan a criterio de la junta directiva de Teck. Algunos de estos riesgos y otros factores adicionales de riesgo se describen más detalladamente en el Formulario de información anual de Teck y en su debate y análisis de la gerencia y otros documentos disponibles en www.sedar.com y en presentaciones públicas ante la Comisión de Valores y Bolsa de Estados Unidos en www.sec.gov. Estas declaraciones aluden solo a la fecha de este informe. Teck no asume la obligación de modificar o actualizar estas declaraciones a futuro después de la fecha de este documento o de modificarlas para reflejar la ocurrencia de futuros eventos imprevistos, a menos que lo exijan las leyes de valores correspondientes.

Directorio corporativo

f Facebook: facebook.com/TeckResourcesLtd

t Twitter: twitter.com/TeckResources

in LinkedIn: linkedin.com/company/teck-resources-limited



Informe anual 2017



Informe de Sustentabilidad 2017

Contacto

Suite 3300, 550 Burrard Street
Vancouver, Columbia Británica, Canadá
V6C 0B3
Tel.: +1.604.699.4000
Fax: +1.604.699.4750
www.teck.com

